



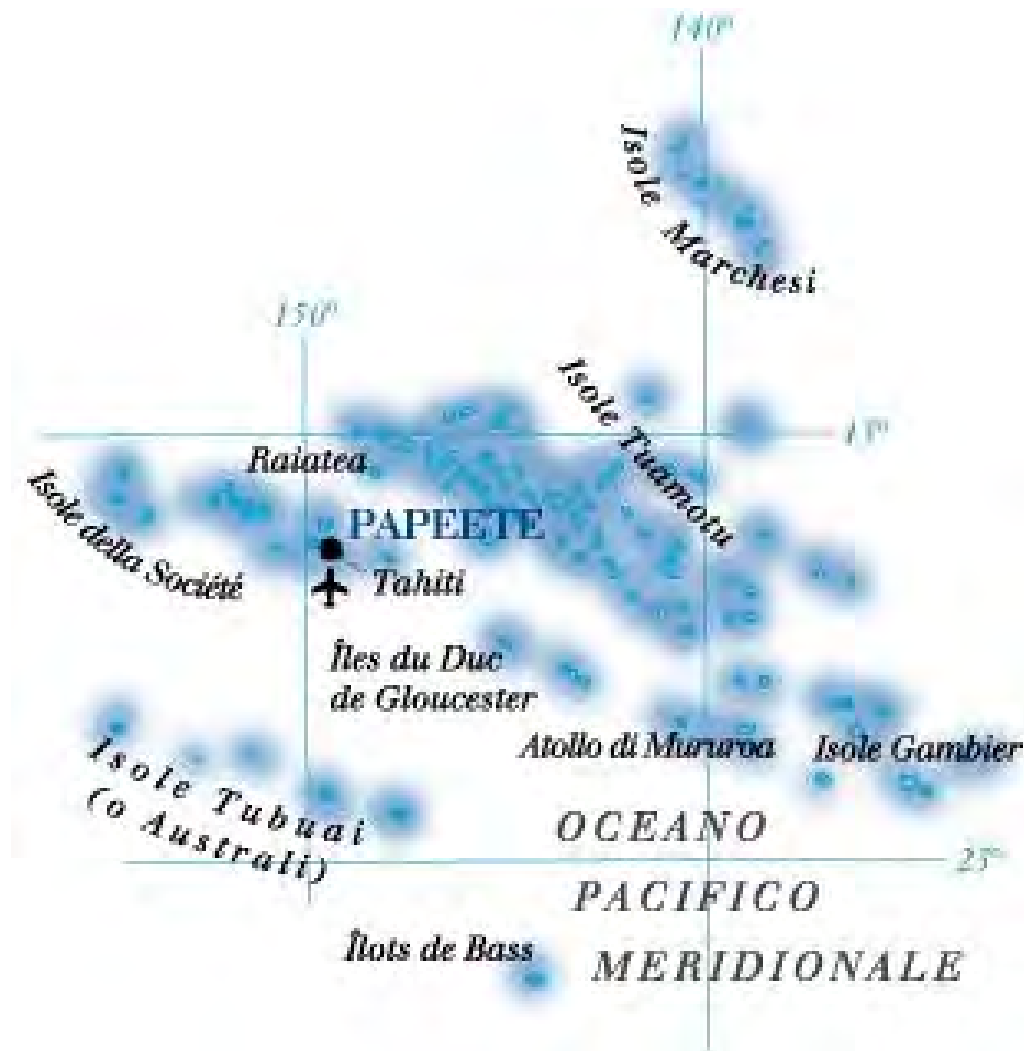
IL TEMPO RITROVATO

La nostra Polinesia



www.iltemporitrovato.com
<http://booking.iltemporitrovato.com>





Indice

Appunti di viaggio	Pag. 4
Regole d'Ingresso USA	Pag. 5
Tahiti	Pag. 7
Moorea	Pag. 9
Bora Bora	Pag. 11
Raiatea	Pag. 14
Taha'a	Pag. 15
Huahine	Pag. 16
Rangiroa	Pag. 17
Manihi – Tikehau	Pag. 18
Fakarawa	Pag. 19
Condizioni Generali	Pag. 20
Assicurazione	Pag. 22

Appunti di viaggio

La Polinesia Francese è diventata il simbolo del sogno dei Mari del Sud. Qui troverete splendide isole contornate dalla barriera corallina, palme e lagune turchesi, fantastiche opportunità di immersioni, sensuali ballerine ancheggianti e piroghe con possenti rematori dal corpo coperto di tatuaggi. La Polinesia Francese comprende cinque arcipelaghi distinti che si estendono su una superficie pari a quella dell'Europa. Rinomata per la bellezza delle sue isole, da quelle montuose come Bora Bora agli atolli corallini come Rangiroa, la Polinesia Francese è purtroppo altrettanto conosciuta per essere una delle zone più care del Pacifico. Questa affermazione è sicuramente vera per quanto riguarda le bellezze naturali, ma sul fronte dei prezzi la situazione non è sempre così grave, infatti anche chi ha un budget più limitato rimarrà piacevolmente sorpreso nel trovare piccole e modeste pensioni e ristoranti a prezzi modici.

FUSO ORARIO:

La differenza di fuso orario rispetto all'Italia è di meno 11 ore, che diventano meno 12 quando è in vigore l'ora legale.

FORMALITA' D' INGRESSO:

Per l'ingresso in Polinesia Francese dagli Stati Uniti, ai cittadini italiani è richiesto un passaporto emesso con le seguenti modalità:

- Passaporto a lettura ottica con fotografia digitalizzata, con validità di almeno 6 mesi che permette di transitare dagli Stati Uniti fino a scadenza dello stesso senza richiedere il visto solo e unicamente se lo stesso è stato emesso o rinnovato prima del 26 ottobre 2005.
- Passaporto a lettura ottica con fotografia digitalizzata, con validità di almeno 6 mesi che permette di transitare dagli Stati Uniti fino a scadenza dello stesso senza richiedere il visto solo e unicamente se lo stesso è stato emesso dopo il 26 ottobre 2005 e entro il 26 ottobre 2006.
- Passaporto con chip elettronico, con validità di almeno 6 mesi, che permette di transitare dagli Stati Uniti fino a scadenza dello stesso senza richiedere il visto, solo e unicamente se lo stesso è stato emesso dopo il 26 ottobre 2006.

In tutti gli altri casi è necessario richiedere il visto all'ambasciata degli Stati Uniti in Italia.

Bambini e neonati devono avere un loro passaporto con le stesse normative.

CLIMA

Le isole polinesiane godono di un clima gradevole, rinfrescato dagli Alisei del Pacifico presenti tutto l'anno. La temperatura media è di circa 27°C, mentre l'acqua delle lagune è sempre stabile intorno ai 26°C. Nel corso dell'anno si distinguono due stagioni, una calda e umida, da novembre a marzo, l'altra più secca da aprile ad ottobre. Gli arcipelaghi dell'estremo sud, Australi e Gambier, essendo più distanti dall'equatore offrono un clima più fresco.

COME RAGGIUNGERE LA POLINESIA:

Tutte le compagnie aeree internazionali arrivano all'aeroporto Faa'a di Tahiti. Air France, Air Tahiti Nui e Air New Zealand assicurano collegamenti plurisettimanali tra l'Europa e Tahiti.

LINGUA:

Il francese e il tahitiano sono le lingue ufficiali. L'inglese è diffuso e parlato in alberghi e negozi.

COLLEGAMENTI AEREI TRA LE ISOLE:

Air Tahiti assicura voli interni verso 41 isole, con partenza da Tahiti. Più voli giornalieri collegano le Isole della Società. Da Tahiti partono ogni giorno voli per le Tuamotu e le Marchesi, mentre per le Australi i collegamenti settimanali variano da cinque a sei. Meno frequenti i voli verso le Gambier. Air Moorea collega tutti i giorni Tahiti a Moorea che si raggiunge in soli 10 minuti di volo e in coincidenza con i voli internazionali.

Il peso del bagaglio ai viaggiatori muniti di biglietto di volo intercontinentale è di 20 Kg. Convenienti le formule "Tahiti Air Pass": pacchetti di voli interni a tariffa agevolata prenotabili presso i tour operator italiani o le compagnie aeree che effettuano i voli intercontinentali. A richiesta sono disponibili voli charter con le compagnie Wan Air e Air Archipels o elicotteri privati per trasferimenti con partenza da Tahiti.

COLLEGAMENTI VIA MARE TRA LE ISOLE:

Esistono più collegamenti al giorno in traghetto o catamarano tra Tahiti e Moorea con circa 45 minuti di tragitto. Tahiti e le Isole della Società sono collegate più volte alla settimana.

Partenze settimanali permettono di raggiungere le Tuamotu, mentre per le Marchesi e le Australi sono in calendario più partenze al mese. Partenze mensili sono previste anche per le Gambier.

MONETE E CAMBIO:

Il Franco Pacifico Francese (CFP) è la moneta locale che mantiene un rapporto fisso di cambio con l'Euro (1 EURO = 119,33 CFP). Le valute a corso legale e le principali carte di credito sono accettate nella maggior parte degli alberghi, ristoranti, negozi e strutture turistiche. A Tahiti sono presenti banche internazionali con filiali nelle principali isole.

VACCINAZIONI:

Per i cittadini CEE non sono previste profilassi o vaccinazioni. La Polinesia Francese non presenta alcun rischio per la salute. Sono richieste vaccinazioni specifiche solo per i viaggiatori provenienti da zone infette o ad alto rischio epidemico.

DOGANA:

Per i visitatori che si recano in Polinesia Francese, sono in vigore le consuete restrizioni internazionali per l'importazione di alcolici e sigarette. E' richiesto un certificato internazionale per l'importazione di piante, fiori e frutti, è proibita l'importazione di animali. E' severamente vietato importare stupefacenti, armi e munizioni.

MANCE:

Le mance non fanno parte delle usanze locali e quindi non sono richieste.



Informazioni riguardanti il trasporto del bagaglio a mano

Vi informiamo che sono state adottate nuove disposizioni per il trasporto del bagaglio a mano sugli aeromobili in **partenza da tutti gli aeroporti dell'Unione Europea** (incluso Norvegia, Islanda e Svizzera), **per qualsiasi destinazione** e sui voli aerei negli U.S.A e Puerto Rico. Vi ricordiamo che è consentito il trasporto in cabina di un solo bagaglio a mano per persona, di peso e dimensioni ridotte (i limiti sono variabili a seconda della compagnia aerea).

Ai punti di controllo di sicurezza aeroportuale ciascun passeggero ed il relativo bagaglio a mano saranno controllati per individuare, oltre agli articoli già proibiti dalla normativa vigente, anche eventuali sostanze liquide. Nel bagaglio a mano è consentito trasportare piccole quantità di liquidi. Per liquidi devono intendersi: acqua, gel, aerosol, olii e lozioni, profumi, creme, spray e recipienti sotto pressione, incluse schiume da barba e deodoranti, paste incluso dentifricio, miscele di liquidi/solidi, mascara. Questi liquidi devono essere posti in contenitori della capacità massima di 100 ml ciascuno (90ml/3 fl.oz Usa, per i voli dagli U.S.A e Puerto Rico e voli all'interno di questi Paesi). **Contenitori più grandi, anche se parzialmente pieni o arrotolati (ad esempio il tubetto del dentifricio), non saranno permessi.** Tutti i contenitori andranno riposti in una singola busta di plastica, trasparente e ri-sigillabile, di capacità non superiore a 1 litro, ovvero di dimensioni non superiori a circa cm 18 x 20. I contenitori dovranno poter entrare comodamente in essa e dovrà essere possibile richiudere la suddetta busta con tutto il suo contenuto. **La busta dovrà essere estratta dal bagaglio a mano e dovrà passare separatamente attraverso il controllo di sicurezza.**

Per ogni passeggero (neonati compresi) è permesso il trasporto di una sola busta di plastica delle dimensioni sopra descritte.

SI



NO



Possono essere trasportati al di fuori della suddetta busta e non sono soggetti a limitazioni di volume, i seguenti oggetti, purché siano dichiarati al controllo di sicurezza per le opportune verifiche:

- medicinali (liquidi, aerosol o gel) che siano necessari per il viaggio. Potrebbe essere necessario presentare prova dell'effettiva necessità ed autenticità di tali articoli
- alimenti per bambini (latte in polvere, latte materno, succo di frutta, cibo) in piccoli contenitori, purché il bambino/neonato viaggino a bordo

Tutto ciò che di liquido verrà trasportato al di fuori della normativa potrà essere sequestrato.

Le nuove norme riguardano solo il bagaglio a mano; rimane sempre possibile trasportare sostanze liquide (purché di tipo non vietato) nel bagaglio da imbarcare in stiva.

A partire dal 1/1/2008 il Dipartimento dei Trasporti ha imposto ai passeggeri un massimo di due batterie al litio sia nel bagaglio a mano che in quello spedito. Inoltre le pile devono essere tenute separate in apposite buste di plastica o essere nella loro confezione originale. Il provvedimento, ha spiegato il DoT, si è reso necessario con l'aumento degli apparecchi elettronici trasportati, che richiedono appunto un maggior numero di batterie al litio; queste però sono considerate a rischio di surriscaldamento e, quindi, d'incendio

In Aeroporto

Al fine di procedere ai controlli, è obbligatorio:

- presentare agli addetti ai controlli di sicurezza **tutti** i liquidi trasportati nel bagaglio a mano, affinché siano esaminati
 - togliersi la giacca e il soprabito per essere sottoposti separatamente ad ispezione
 - estrarre dal bagaglio a mano i computer portatili e gli altri dispositivi elettrici e elettronici di grande dimensione, per essere ispezionati separatamente
- E' possibile portare a bordo liquidi, come bevande e profumi, acquistati nelle aree Duty-Free, situate oltre i punti di sicurezza degli aeroporti dell'Unione Europea o a bordo di aeromobili utilizzati da compagnie appartenenti all'Unione Europea. Non aprire le buste sigillate nelle quali tali articoli saranno confezionati e conservare la prova d'acquisto; in caso contrario, gli articoli acquistati, transitando presso gli aeroporti intermedi del vostro viaggio, potrebbero essere sequestrati. Tutti questi liquidi saranno da considerarsi in aggiunta alle quantità di liquidi che devono essere contenuti nella busta di plastica precedentemente menzionata. **Al momento** (in attesa di nuova normativa), non possono essere portati a bordo liquidi acquistati nei Duty-Free di Paesi Extra- Ue o a bordo di aerei di compagnie Extra-Ue; questi saranno soggetti a sequestro in caso di scalo presso l'aeroporto in **Europa/Italia**. Quanto sopra è il riassunto delle disposizioni introdotte ed al momento in vigore, dall'Enac (sulla base del documento elaborato dall'Unione Europea) e dalla Federal Aviation Administration degli U.S.A. In caso di dubbi, prima di intraprendere il viaggio, è bene rivolgersi alla propria compagnia aerea. L'adozione di tali misure potrebbe causare ritardi nell'espletamento della formalità d'imbarco; Vi consigliamo pertanto di presentarvi in aeroporto con largo anticipo.

L'arcipelago della Società

Considerato, a ragione, uno dei luoghi più belli al mondo, l'arcipelago di Tahiti, conosciuto col nome di Isole della Società, è composto dalle Isole del Vento e dalle Isole Sottovento.

Il territorio è montuoso, caratterizzato dalla presenza di scoscesi picchi vulcanici ricoperti di rigogliosa vegetazione, mentre le coste sono orlate da spiagge e lagune di incomparabile bellezza: la sabbia assume sfumature che solo qui si possono ammirare, dal bianco più puro, al nero, al rosa, al malva.

Tahiti



Il territorio di Tahiti è ripartito tra le isole di Tahiti Nui, Tahiti la "grande", attraversata da profonde vallate e Tahiti Iti, la "piccola", separate dallo stretto di Taravao. Il profilo è montuoso e caratterizzato dalle falesie costiere, paradiso per escursionisti e appassionati di outdoor attratti dalle cime più belle: quelle dell'Orohena (2.241 m), dell'Aorai (2.066 m), del Diadema (1321 m) e del monte Marau (1.493 m). Papeete, capitale e centro politico della Polinesia Francese, è costruita su di una sottile fascia costiera ed è caratterizzata dall'architettura ricercata delle fastose abitazioni.

Il paesaggio è ricchissimo di vallate selvagge, imponenti cascate, grotte misteriose e siti archeologici impregnati di leggenda. Da vedere l'alta vallata della Papenoo, che conduce al colle della Maroto e al lago vulcanico della Vahiria, ricco di anguille, e la riserva naturale di Fenua ai'here con le falesie costiere del Pari.

Il litorale roccioso della costa est nasconde paesaggi spettacolari, come le lunghe spiagge di sabbia nera spazzate dalle onde, paradiso dei surfisti.

Gli hotel di Tahiti



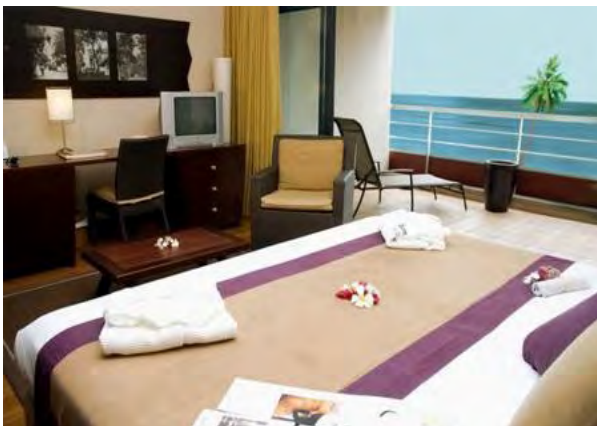
Hotel Royal Tahitien

Situato a circa 5 minuti di auto (3 km) dal centro di Papeete e a 20 minuti di auto dall'aeroporto.

L'hotel dispone di 40 camere, distribuite su 2 edifici a 2 piani immersi nel giardino tropicale, sono spaziose, dotate di aria condizionata, frigo-bar e telefono. Le camere a piano terra hanno un piccolo terrazzino, quelle al piano superiore un balcone. Il Royal Tahitien offre ai suoi ospiti un ristorante che si trova lungo la spiaggia affacciata sulla laguna e offre piatti di cucina francese ed internazionale ed un cocktail bar adiacente alla piscina con vista sull'isola di Moorea.



Radisson Plaza Resort



Situato sulla costa settentrionale di Tahiti, a circa 25 minuti dall'aeroporto e 30 dal centro di Papeete. L'hotel, della prestigiosa catena Radisson, dispone di 165 sistemazioni di diversa tipologia suddivise in diverse palazzine a 5 piani, tutte con balcone. Le 86 camere ocean view si affacciano su Lafayette Beach e alcune di esse sono dotate di jacuzzi privata. Le 52 suite ocean view sono più ampie e dispongono di bagno privato con doccia e vasca da bagno separate; quelle definite duplex sono solo 27 e più lussuose con studio e camera da letto caratterizzata da enormi vetrate dalle quali è possibile ammirare spettacolari tramonti sulla baia. Le sistemazioni sono dotate di aria condizionata, TV satellitare, radio, telefono, connessione internet, minibar, cassetta di sicurezza, asciugacapelli, bollitore per tè/caffè. Il ristorante Hiti Marana offre piatti della cucina locale, asiatica e mediterranea e, generalmente il sabato, organizza serate a tema con cena a buffet e spettacoli di folklore locale. 3 bar: il Lafayette, che deve il suo nome ad un leggendario locale dell'isola e propone una vasta selezione di cocktail, birre, vini e champagne; il James Norman Hall Lounge, adatto per sorseggiare un tè o un caffè in tutta tranquillità e il Pool Bar, per una fresca bevanda a bordo piscina. L'hotel dispone anche di piscina, centro SPA con fitness center e sauna, beauty center. Attività gratuite: piscina, snorkeling, aquagym, yoga, sauna. Attività a pagamento: immersioni, jet-ski, sci nautico, escursioni in 4x4, escursioni a piedi sull'isola, visite giornaliere a Moorea, noleggio auto.

★★★★
Le Meridien Tahiti



Situato nel comune di Punaauia, sulla costa ovest di Tahiti, dista 20 minuti di auto dal centro di Papeete e 15 minuti dall'aeroporto.

Il resort, è costituito da palazzine che si affacciano su un ampio giardino tropicale, in cui si trova una grande piscina con fondo sabbioso. 150 tra camere, bungalow overwater e suite. Le sistemazioni sono suddivise in: camere garden con vista sul lussureggiante giardino; camere lagoon con vista sulla laguna; camere deluxe lagoon panoramiche, situate ai piani alti e con servizi gratuiti di connessione internet, servizio di trasferimento in pullman in città, cestino di frutta in camera all'arrivo; 12 bungalow overwater, più isolati rispetto al corpo centrale e con terrazzino privato.

Il resort offre piscina, negozi, diving center nelle vicinanze e dispone di 2 ristoranti: La Plantation con cucina polinesiana e francese (aperto per la colazione e la cena) e Le Carre, con raffinati piatti di cucina creativa; e 2 bar per sorseggiare cocktail esotici.

L'hotel organizza, generalmente durante il weekend, serate a tema con buffet e danze tahitiane.

Attività gratuite: ping-pong, pallavolo, tennis, snorkeling, kayak, aquagym. Attività a pagamento: immersioni, escursioni, noleggio auto. Golf nelle vicinanze.

★★★★
Sofitel Tahiti



Situato in una piccola baia ricca di palme di fronte all'isola di Moorea, l'hotel si trova a 10 minuti di auto dal centro di Papeete e 5 dall'aeroporto. L'hotel, che ha recentemente effettuato importanti lavori di rinnovamento si caratterizza per lo stile moderno con attenzione alla tradizione locale. Le 216 camere sono situate nel corpo centrale multipiano e si differenziano per il tipo di vista: alcune sui monti o sui giardini tropicali (superior mountain), altre sulla laguna (superior lagoon). Tutte le camere sono dotate di balcone, aria condizionata e di tutti i confort necessari. L'hotel dispone di 2 ristoranti. Le Bouganville, con vista sulla laguna, specializzato in cucina internazionale con buffet 2 volte la settimana e Sakura con proposte giapponesi aperto solo la sera. Un bar, ideale per un aperitivo o per uno snack. Inoltre offre una piscina e 2 campi da tennis. L'hotel organizza serate a tema, visite ed escursioni guidate. Attività a pagamento: immersioni, snorkeling, sci d'acqua, escursioni in barca con fondo di vetro.

★★★★★
Hilton Tahiti



Situato a soli 300 m dal centro città e a breve distanza dall'aeroporto. 200 camere, distribuite in 2 diverse palazzine a 5 piani, suddivise in diverse tipologie in base alla vista: le lagoon sono affacciate sui rigogliosi giardini, le superior sono situate ai piani alti, così come le deluxe che offrono, inoltre, una bella vista sull'isola di Moorea. Le lagoon SPA includono un trattamento presso la Mandara SPA (50 minuti). Tutte le camere sono state recentemente rinnovate e sono arredate utilizzando materiali locali, i confort sono quelli di una struttura di qualità: aria condizionata, TV, minibar, cassetta di sicurezza, bollitore per tè/caffè, balcone privato. L'hotel offre ai suoi clienti 2 ristoranti, Moevai, su palafitta con vista laguna che offre specialità locali e internazionali e, una volta alla settimana, serate folkloristiche. L'altro, situato vicino alla piscina, è aperto per pranzo ed è l'ideale per un pasto leggero o uno snack. Un bar, dove sorseggiare un cocktail ammirando un incantevole tramonto polinesiano. Spiaggia privata (non estesa ma molto confortevole), piscina, palestra e centro benessere Mandara SPA, che offre trattamenti tipici della tradizione balinese, utilizzando prodotti naturali locali, tra cui la profumatissima vaniglia. Attività gratuite: uso di palestra, sauna e jacuzzi. Attività a pagamento: immersioni, escursioni a cavallo, minicrociere al tramonto e tour dell'isola.

★★★★★
Intercontinental Tahiti



Situato sulla costa ovest dell'isola di Tahiti, a 2 km dall'aeroporto e a 10 km da Papeete, il resort sorge nel cuore di un magnifico parco, di fronte all'isola di Moorea. Le camere standard (senza vista di rilievo ma con un buon rapporto qualità-prezzo, consigliate per soggiorni brevi), le 78 camere garden, le 92 lagoon e le 60 panoramic sono in palazzine a 2 piani in un'atmosfera esotica e rilassante: le garden hanno un grande balcone che si affaccia su un giardino tropicale, le lagoon godono di vista sulla laguna e le panoramic sono più spaziose con una vista impagabile. I 32 bungalow overwater si ispirano, invece, alle tradizionali abitazioni polinesiane (farè) e hanno la caratteristica di consentire un accesso diretto alla laguna attraverso il terrazzino privato. Quelli definiti Motu sono disposti intorno ad un piccolo isolotto a pochi minuti a piedi dal resort e in prossimità del Lagunarium; i lagoon sono più spaziosi e completamente circondati dalle acque cristalline della laguna, con una bella vista sul reef e sull'isola di Moorea. Tutte le sistemazioni sono dotate di aria condizionata (oltre al ventilatore a pale nei bungalow) e di tutti i confort. Il ristorante centrale è il Tiare, con vista su Moorea e sull'immensa piscina, che offre una cucina internazionale e ospita straordinari eventi serali. L'altro ristorante propone un menù à la carte con specialità locali e gastronomiche. 3 bar, diving center, 2 grandi piscine con jacuzzi. Attività gratuite: piscina, jacuzzi, tennis, pallavolo; a pagamento: immersioni, sci d'acqua, pesca d'altura, tour dell'isola, escursioni giornaliere a Moorea.

Moorea



Diciassette chilometri di mare separano Tahiti da Moorea, isola ricca di storie e leggende affascinanti: conosciuta anticamente come Aimeo, la "lucertola gialla", fu feudo della famiglia reale Pomare e culla del protestantesimo.

La sua forma triangolare fece nascere il mito che la voleva antica pinna dorsale del grande pesce Tahiti. Fu dopo il distacco che il dio Hiro, desideroso di impossessarsi del monte Rotui, luogo di incomparabile bellezza e punto di sosta per gli spiriti in viaggio verso l'aldilà, volle rubarla per portarla con sé a Raiatea; il guerriero Pai lo mise in fuga, scagliando la lancia che trapassò l'altro famoso monte dell'isola, da allora chiamato Moua Puta ("montagna bucata"), il cui foro è visibile ancora oggi.

La bellezza delle baie gemelle di Cook e di Opunohu si rispecchia nelle acque, insieme al profilo scosceso delle montagne, contribuendo a creare un panorama unico che non finisce di attirare visitatori, come nell'ultimo secolo ha attirato artisti, esteti e filosofi.

Gli hotel di Moorea



Les Tipaniers

A circa 20 km dall'aeroporto, è situato su una bella spiaggia di sabbia bianca e immerso nel verde. L'hotel dispone di 22 bungalow confortevoli, essenziali, arredati con semplicità, dotati di angolo cottura (eccetto i bungalow superior) e di ventilatore a pale. Un ristorante, semplice e informale, sul mare con una bella terrazza e, nelle vicinanze, un altro con specialità locali, francesi e qualche proposta di cucina italiana. Bar sulla spiaggia.

Attività gratuite: canoa e ping-pong. Attività a pagamento: immersioni, noleggio mountain bike e auto, sci nautico, escursioni a cavallo e a piedi, tour dell'isola.



Moorea Pearl Beach



Situato su una spiaggia di sabbia bianca a 3 km circa dalla magnifica Cook's Bay e a soli 10 minuti di auto dall'aeroporto.

In stile polinesiano, dispone di: 22 camere garden situate nel giardino (alcune con soppalco adatte per famiglie, quote su richiesta); 28 bungalow garden pool con giardino e piccola piscina privati; 8 bungalow beach, di cui 6 premium in posizione privilegiata; 28 bungalow overwater, di cui 20 premium con bella vista sulla laguna.

Tutte le sistemazioni offrono ogni confort. I bungalow overwater dispongono di tavolino con fondo in vetro e di terrazza con accesso diretto alla laguna. Il ristorante Marana offre piatti della cucina internazionale e locale. Alcune sere alla settimana, è disponibile il Le Matichani, per cene raffinate. Caratteristico bar. Piscina con jacuzzi, boutique, diving center e Manea SPA. Attività gratuite: piscina, attrezzatura per snorkeling, canoa, kayak, ping-pong. Attività a pagamento: immersioni, escursioni in barca con fondo di vetro, escursioni in 4x4, minicrociera al tramonto, tour alla scoperta dei delfini, pasto agli squali, noleggio auto e scooter.



Sofitel Moorea



Resort situato su una bella spiaggia di sabbia bianca, in uno dei punti migliori dell'isola, ai piedi di un rilievo montuoso, di fronte all'isola di Tahiti. 5 minuti di auto dall'aeroporto.

Dopo importanti lavori di rinnovamento, l'albergo si ripresenta con una nuova "veste", caratterizzandosi per lo stile moderno ben armonizzato con la tradizione locale. I 111 bungalow sono situati nel rigoglioso giardino tropicale, sulla spiaggia (i deluxe beach in posizione migliore) e sull'acqua (i deluxe overwater nuovi e particolarmente spaziosi). Tutte le camere sono dotate di tutti i confort. 2 ristoranti. Il Pure, caratterizzato dall'arredamento moderno, con proposte di cucina internazionale; il K, intimo, con bella vista sulla laguna, aperto per cena con specialità locali e internazionali. Un bar, in prossimità della piscina, con vista su Tahiti. Piscina, negozi, SPA. Attività gratuite: snorkeling, canoa, kayak, tennis, pallavolo. Attività a pagamento: immersioni, sci d'acqua, escursioni in barca, jet-skiing, escursioni in barca con fondo di vetro, escursioni a cavallo.

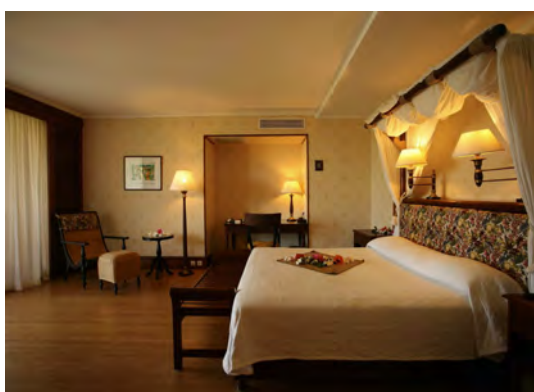
MOOREA



Dolphin Center



Intercontinental Moorea



Vicino alla baia di Opunohu, nel nord-ovest dell'isola, a circa 35 minuti di auto dall'aeroporto. Resort considerato tra i più esclusivi della Polinesia. Immerso in giardini tropicali, vanta 2 belle spiagge di sabbia bianca e una splendida laguna. 48 camere Lanai, con terrazzino privato, situate nel corpo centrale e dotate di aria condizionata. 16 bungalow garden si affacciano su un rigoglioso giardino, mentre 28 bungalow beach hanno una bella vista sul mare. I 50 bungalow overwater hanno un'area soggiorno separata e sono situati in parte sulla terraferma su diversi isolotti (motu) con una terrazza privata che consente l'accesso diretto alla laguna.

Alcuni beach e overwater sono definiti premium, in quanto offrono una migliore vista. Tutte le sistemazioni sono dotate di: cassetta di sicurezza, minibar, TV, telefono, radio, asciugacapelli, aria condizionata (oltre al ventilatore a pale nei bungalow), bollitore per tè/caffè. 2 ristoranti, il Fare Hana, ai bordi della piscina, con proposte locali e internazionali e il gourmet Fare Nui, aperto per cena, specializzato in piatti esotici e della cucina francese. Un bar, aperto dalla mattina alla sera. L'hotel è famoso in tutta la Polinesia per il parco marino privato nel quale vivono alcuni delfini e dove è possibile (a pagamento) nuotare in loro compagnia.

Dispone, inoltre, di un proprio diving club, della Hélène' Spa (ideata da Hélène Sillinger). Attività gratuite: piscina, snorkeling, tennis, pallavolo. Attività a pagamento: immersioni, sci d'acqua, escursioni in barca con fondo di vetro, paracadute ascensionale, pedalò, tour dell'isola escursioni a cavallo, minicrociera al tramonto, noleggio auto e bici.



Sheraton Moorea



Su una bella spiaggia di sabbia bianca tra le famose baie di Opunohu e Cook. 106 bungalow dotati di tutti i confort, inclusi aria condizionata, TV, telefono, lettore CD, minibar, cassetta di sicurezza e asciugacapelli. I garden sono consigliati alle famiglie (in blocchi da 2 con porta comunicante), i garden superior sono immersi nel verde tropicale mentre i beach sono posizionati sulla spiaggia. L'hotel dispone, inoltre, di bungalow overwater, costruiti direttamente sulla laguna e dotati di tavolino con fondo di vetro; alcuni di essi, in fondo ai pontili, sono definiti horizon e premium horizon. Gli SPA bungalow sono situati tra la spiaggia e l'acqua del mare e includono un trattamento al giorno presso la Mandara Spa (50 minuti). L'hotel dispone di 2 ristoranti. Il principale Ari Vahine, aperto per cena, che propone cucina internazionale e locale, il Rotui Grill & Bar, vicino alla piscina, dove viene servito il pranzo con proposte varie inclusi carne e pesce alla griglia. 2 bar di cui uno particolarmente caratteristico su palafitta, aperto da giugno a ottobre circa. Inoltre sono a disposizione dei clienti la piscina, il diving club, negozi, boutique, gioielleria e centro benessere Mandara SPA. Attività gratuite: piscina, tennis, canoa, pedalò. Attività a pagamento: immersioni, escursioni in 4x4, tour dell'isola.



Moorea Pearl Resort & Spa

Bora Bora



E' a giusta ragione il simbolo del mito polinesiano: spiagge tranquille lambite da acqua cristallina che non ha eguali in tutte le altre Isole della Società, foreste lussureggianti che coprono le pendici della montagna, cascate interne e corsi d'acqua dove sostare per un bagno. Anche per Bora Bora, il modo migliore per visitarla è noleggiare un motorino o un auto e percorrere la strada costiera, sostando nelle numerose spiagge e raggiungendo i vari villaggi dove fare shopping. Bora Bora offre soprattutto attività acquatiche, a partire dal semplice snorkeling alle immersioni sub, al parasailing sino alla pesca d'altura. Per gli amanti delle passeggiate a cavallo vi sono centri che organizzano itinerari lungo le spiagge. Per chi si annoia sulla spiaggia, un'escursione interessante e non pericolosa è il feeding di squali e razze, di solito associato a una visita guidata dell'isola, oppure il tour in fuoristrada all'interno che include soste ai reperti della II Guerra Mondiale: cannoni, trincee e altro lasciati dagli americani. Non manca naturalmente la visita alla fabbrica delle perle. Per la cena, i ristoranti più noti sono il Bloody Mary, con ottime specialità di carne e pesce fresco; il Bamboo House che offre piatti insoliti, un misto tra cucina europea e polinesiana e il Bounty, una pizzeria locale. Ottimi sono anche il Temanuata, ristorante di cucina euro-polinesiana, e il Top Dive, più elegante e costoso. L'aeroporto di Bora Bora è situato su un motu, ritirati i bagagli di solito bisogna consegnarli agli addetti che si occuperanno di caricarli sul traghetto che in circa mezz'ora vi condurrà sull'isola principale.

All'arrivo sbarco e incontro con l'addetto al trasferimento via terra all'hotel. Alcuni alberghi organizzano invece un trasferimento in barca; ritirati i bagagli all'aeroporto, bisognerà consegnarli all'addetto che si occuperà di caricarli sulla barca per il trasferimento all'hotel.

Gli hotel di Bora Bora



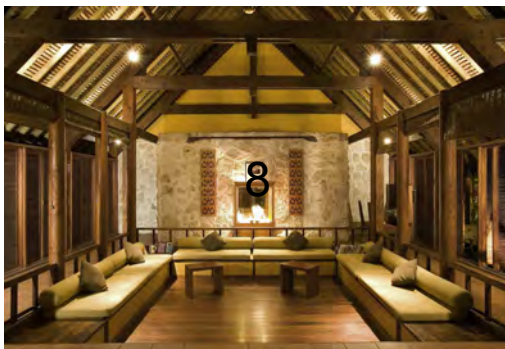
Le Maitai Polynesia



Situato sul mare, nei pressi di Matira Point, a circa 40 minuti dall'aeroporto. Il resort si sviluppa tra il giardino, lungo i fianchi della montagna, e la piccola spiaggia, separati da una stradina. Comprende 74 camere e bungalow. 28 camere garden, con aria condizionata, nel corpo centrale immerse nella vegetazione tropicale. Simili per struttura le 20 camere ocean, lato monte, con una vista spettacolare sulle vicine isole di Raiatea e Taha'a. Tra i 26 bungalow, 7 sono definiti beach, in quanto situati sulla spiaggia a pochi passi dalla laguna; i restanti 19 sono invece overwater e dispongono di terrazza con doccia esterna e di tavolino con fondo in vetro per ammirare i pesci tropicali. Tutte le sistemazioni hanno TV, cassetta di sicurezza, telefono, minibar, asciugacapelli e ventilatore a pale (aria condizionata nelle camere). 2 ristoranti, di cui uno situato sulla spiaggia e aperto tutto il giorno, che offre cucina internazionale e polinesiana; l'altro, aperto per colazione e cena, propone specialità di pesce. Un beach bar, inserito in una tipica atmosfera. Connessione internet, negozio. Attività gratuite: attrezzatura per snorkeling, canoe e kayak. A pagamento: jet-ski, crociera in catamarano, immersioni, sci d'acqua, tour dell'isola in elicottero, escursioni a cavallo, paracadute ascensionale, pasto agli squali e alle razze, noleggio biciclette, scooter, barche e pedalò.



Novotel Bora Bora Beach Resort



Situato nella parte meridionale dell'isola sulla spiaggia di Matira, a 30 minuti circa dall'aeroporto. Questo resort dispone di 80 camere garden situate in piccoli edifici, sulle pendici della collina separata da una piccola strada e a pochi passi dalla spiaggia. Le camere sono spaziose, con vista sul giardino tropicale e fornite di telefono, TV, cassetta di sicurezza, aria condizionata, bollitore per tè/caffè. Le aree comuni sono fronte mare, il ristorante, direttamente sulla spiaggia, propone piatti della cucina internazionale, senza rinunciare a prodotti locali. Un bar, piscina, boutique, diving club. Attività a pagamento: battute di pesca, crociera in barca, tour in 4x4, escursioni a cavallo.



★★★★★
Le Meridien Bora Bora



Sorge sul motu Piti Aau, un isolotto sulla barriera corallina, raggiungibile dall'aeroporto in 20 minuti circa di barca e in soli 5 minuti dall'isola di Bora Bora. Dall'hotel si gode di un'incomparabile vista del Monte Otemanu. 99 bungalow, distribuiti tra la laguna e la splendida spiaggia (lagoon e beach) e le indimenticabili acque del mare (overwater). Questi ultimi hanno una terrazza privata dalla quale è possibile accedere direttamente alla laguna, oltre ad una parte della pavimentazione in vetro trasparente. Alcuni bungalow overwater vengono definiti premium, in quanto situati in una zona più isolata e ideali per chi è alla ricerca della tranquillità o di un'atmosfera particolarmente intima. Tutti sono dotati di aria condizionata, TV, telefono, ventilatore a pale, minibar, cassetta di sicurezza, bollitore per tè/caffè, asciugacapelli, connessione internet, radio e lettore CD. 3 ristoranti: Le Tipanie, rinomato in tutta l'isola per la sua cucina internazionale e locale, aperto per cena; Le Te Ava, a buffet e à la carte; il Fare Tupa per sandwich e snack. Il Miki Miki Bar, dalla stravagante architettura, è il luogo ideale per gustare un cocktail ammirando un tramonto mozzafiato sulla laguna. Piscina, negozi, servizio barca gratuito per l'isola principale. Attività gratuite: piscina, snorkeling, pedalò, windsurf, ping-pong, canoe. Attività a pagamento: jet-ski, escursioni in barca, immersioni, parasailing, pasto agli squali e alle razze, noleggio barche. L'hotel offre, inoltre, l'opportunità di nuotare in compagnia di tartarughe e pesci tropicali, in un angolo di ripopolamento protetto creato nella laguna.

★★★★★
Bora Bora Pearl Beach



Situato sul motu Tevairoa, a 10 minuti di barca dall'aeroporto di Bora Bora e a 15 minuti da Vaitape, il principale centro dell'isola. L'hotel, parte della prestigiosa collezione Leading Hotels of the World, gode di una bella vista sul Monte Otemanu. Dispone di 20 suite garden pool (alcune premium, più vicine alla spiaggia), immerse in un rigoglioso giardino tropicale con piccola piscina privata; 10 suite beach, con giardino privato e vasca jacuzzi, e 50 bungalow overwater. Questi ultimi, costruiti direttamente sulla laguna, rappresentano una proposta esclusiva con un'ampiezza di 61 mq e accesso diretto al mare, oltre al tavolino con fondo in vetro per ammirare i coloratissimi pesci. Tra questi 20 sono definiti premium, data la posizione privilegiata. Tutte le camere sono dotate di aria condizionata, ventilatore a pale e di ogni confort. 2 ristoranti, di cui il principale è il Tevaroa, che gode di una magnifica vista sulla laguna e sul Monte Otemanu e offre una cucina internazionale. 2 sere alla settimana è possibile assistere dalla sua terrazza panoramica ad un tipico spettacolo polinesiano. Il Miki Miki, bar e ristorante, è aperto per pranzo e offre una cucina locale e snack ai bordi della piscina. Il Taurearea Bar, aperto dal pomeriggio alla sera, è invece più adatto per un cocktail. Trasferimenti gratuiti in motoscafo e minibus per Vaitape, servizio elicottero per Taha'a, piscina, diving centre, negozi, "Manea SPA". Attività gratuite: minigolf, canoa, attrezzatura per snorkeling, ping-pong, badminton, tennis, pallavolo. Attività a pagamento: pasto agli squali, immersioni, sci d'acqua, pesca d'altura, crociera in catamarano, tour dell'isola in 4x4, escursioni a cavallo, microcrociera al tramonto, escursioni in barca con fondo di vetro, escursioni a piedi sul Monte Pahia.

★★★★★
Bora Bora Lagoon



Il resort sorge sul motu Toopua a circa 15 minuti di barca dall'aeroporto e a 3 dal villaggio di Vaitape. Parte della prestigiosa catena Orient Express, è situato su una bella spiaggia bianca. Dispone di 23 bungalow motu e premium motu distribuiti nel giardino e in prossimità della spiaggia; 3 motu suite particolarmente spaziose e con una piccola piscina privata e 50 bungalow overwater distribuiti su 3 diversi pontili, con terrazza privata per accedere direttamente alla laguna e tavolino in vetro trasparente per ammirare la vita acquatica. Tra questi, 6 sono situati in fondo al pontile (end of pontoon) in posizione meravigliosa con vista sul Monte Otemanu e sulla laguna, ideali per chi ama la privacy. Ogni bungalow è spazioso, arredato con stile e dotato di aria condizionata, ventilatore a pale, asciugacapelli, cassetta di sicurezza, TV, lettore DVD, bollitore per tè/caffè e telefono. 2 ristoranti con piatti di cucina locale e internazionale. 2 bar, uno aperto durante il giorno e l'altro aperto solo la sera. Dalla terrazza dell'Otemanu Restaurant è possibile assistere 2 volte alla settimana ad uno spettacolo folkloristico. Piscina e fitness center. Attività gratuite: pallavolo, tennis, snorkeling, kayak, canoe. Attività a pagamento: immersioni, microcrociera al tramonto, pesca d'altura, pasto agli squali, jet-ski, escursioni in 4x4, escursioni a cavallo. Particolare menzione merita la splendida Maru SPA, separata dal corpo centrale del resort e circondata dalla rigogliosa vegetazione. Presso la SPA, vengono utilizzati componenti naturali e locali, prodotti in esclusiva per il resort.





Bora Bora Nui



Situato sul motu Toopua, isoletta privata a sud-est dell'isola principale di Bora Bora, l'hotel dista circa 15 minuti di barca dall'aeroporto ed è circondato da una favolosa spiaggia di sabbia bianca lunga più di 600 m. Questo gioiello della catena Sheraton e membro della Luxury Collection, dispone di 120 lussuose sistemazioni di ampia metratura, tutte con una splendida vista sulla laguna. Gli 82 bungalow overwater villa, costruiti direttamente sull'acqua, sono considerati tra i migliori della Polinesia (72 di essi hanno vista sull'orizzonte). I 7 horizon view SPA villa, situati sulla collina di Toopua, godono di vista panoramica sulla laguna, dispongono di un lussureggiante giardino e includono un trattamento al giorno presso la Mandara SPA (50 minuti). Le 16 camere lagoon view suite, nel corpo centrale del resort, offrono ogni confort e una vista mozzafiato sulla laguna stessa. Tutte le sistemazioni sono dotate di bagno privato, asciugacapelli, aria condizionata, TV satellitare, lettore CD, bollitore per tè/caffè, telefono, minibar, cassetta di sicurezza, 2 ristoranti: l'Iriatai, che offre una cucina internazionale e locale, e il Tamure Grill presso il quale è possibile assistere ad uno spettacolo polinesiano 2 volte alla settimana. 2 bar, ideali per snack e cocktail pomeridiani, fitness center, piscina, boutique, gioielleria, spettacolare centro benessere Mandara, navetta per il centro di Vaitape. Attività gratuite: windsurf, canoa e snorkeling. Attività a pagamento: escursioni in elicottero, immersioni, escursioni in 4x4, pasto agli squali e alle razze.



St. Regis



Situato sullo splendido motu di sabbia bianca Piti Aau, nella meravigliosa laguna di Bora Bora. Inaugurato nel 2006, è un lussuoso resort costruito su una vastissima superficie, in una cornice di rara bellezza dove risaltano la sabbia bianca e le acque cristalline. Dispone di 90 sistemazioni denominate villa, tra le più spaziose di tutto il Pacifico e di diversa tipologia a seconda della posizione e della dimensione. In particolare, il resort dispone di ville overwater e deluxe overwater (queste ultime con vista sull'isola principale di Bora Bora) che vantano una dimensione superiore ai 140 mq e sono elegantemente arredate.

Tutte le camere sono dotate di schermo al plasma da 42 pollici, di lettore CD/DVD, e di tutti i confort tipici di un hotel a 5 stelle. Disponibili altri tipi di sistemazione (quote su richiesta). Particolarità del brand St. Regis e disponibile anche in Polinesia, il servizio di maggiordomo a disposizione per qualsiasi esigenza. Piaceri e sapori: splendido ristorante overwater lagoon (magnifica la vista sul Monte Otemanu) con proposte di cucina tradizionale ed internazionale sapientemente elaborate da maestri chef; Grill Te-Pahu con specialità mediterranee alla griglia; ristorante giapponese Sushi & Sake, il primo nel suo genere a Bora Bora. Pool-side bar Aparima per sfiziosi aperitivi e cocktail. 2 piscine, stupenda Miri Miri SPA, situata su un piccolo motu con trattamenti benessere a base di prodotti naturali polinesiani. Attività gratuite: uso del fitness center, attrezzatura per lo snorkeling, tennis e giri in canoa. Attività a pagamento: escursioni a cavallo e in jeep all'interno dell'isola di Bora Bora, barca a vela, sci nautico, immersioni.



Four Season



Il resort, inaugurato nel luglio del 2008, è ubicato sul Motu di Tehotu, con vista panoramica sul maestoso monte Otemanu; Il resort dista circa 15 minuti di trasferimento con barca privata dall'aeroporto di Vaitape. Il corpo centrale si trova sul motu, tra giardini tropicali, sabbia bianca rocce di corallo, mentre le ville overwater, si aprono a ventaglio all'interno della laguna.

Lo stile architettonico del resort è una perfetta fusione dello stile polinesiano con moderne geometrie lineari. Il risultato è una perfetta armonia tra architettura e l'ambiente circostante, con sapiente e generoso impiego di "tapa" (tessuto in fibra vegetale), bambù, che si alternano a moderni complementi di pregiato design.

La struttura dispone di 100 overwater villa su palafitta e 7 ville fronte spiaggia con piscina che si affacciano sulla laguna. Ogni bungalow è costruito in legno, con i tradizionali tetti in pandano, rifiniti con cura e accessoriati con i più moderni comfort: lettore dvd e cd, televisore al plasma con canali satellitari, accesso a internet, telefono cassetta di sicurezza, mini bar, aria condizionata.

Tutte le sistemazioni misurano oltre 100 mq, dotate di camera da letto, zona living, bagno e terrazza privata con accesso diretto alla laguna. Completano la struttura due bar, due ristoranti, piscina, centro fitness, boutique.



Gli hotel di Taha'a



La Pirogue

Costruito su un motu a nord dell'Isola di Taha'a, si raggiunge in 30 minuti di barca dall'aeroporto di Raiatea. È una piccola struttura in puro stile polinesiano gestita in maniera familiare con un servizio attento alle esigenze dei clienti, grazie anche alle sue ridotte dimensioni.

Sono disponibili 8 bungalow, fra Garden immersi nella lussureggiante vegetazione e Beach direttamente sulla spiaggia. Tutti dispongono di servizi privati, ventilatore, telefono, Tv e veranda.

Presso il ristorante dell'hotel è possibile gustare piatti tipici e internazionali stando con i piedi nell'acqua e con il suono delle onde del mare. Il simpatico bar sulla spiaggia offre rinfrescanti cocktail a base di frutta.

Accettate le principali carte di credito. Possibilità di immersioni ed escursioni alla scoperta dell'isola e della laguna.



Hotel Vahine Island

Situato sul magnifico motu di Vahine, piccolo isolotto privato di 4 ettari, l'hotel sorge dove il tempo sembra essersi fermato, tra una bellissima spiaggia di sabbia bianca ed un ricco palmeto. Per mantenere l'intimità e l'autenticità è stata creata di proposito una piccola struttura limitata a 9 bungalows tradizionali polinesiani.

Tutti i bungalows dispongono di ventilatore, mini bar, telefono con linea diretta, asciugacapelli.

La struttura dispone di un ristorante principale che propone una cucina raffinata di sapori polinesiani e francesi in ambiente intimo e raffinato e di un bar, attrezzatura snorkeling, kayak, canoe. A pagamento organizzazione escursioni ed immersioni subacquee.



Taha'a Island Resort & SPA



Sul motu Tautau e con vista sull'isola di Bora Bora, questo esclusivo resort si trova proprio di fronte all'isola di Taha'a da cui dista 5 minuti di barca. È raggiungibile dall'aeroporto di Raiatea con un trasferimento in barca di circa 40 minuti, oppure da Bora Bora (in alcuni casi, direttamente dagli alberghi) in elicottero con volo di circa 15 minuti. Parte della prestigiosa catena Pearl Resorts e gioiello della collezione Relais e Chateaux, questo magnifico hotel è stato concepito per essere tra i più lussuosi della Polinesia Francese. Comprende 48 bungalow suite overwater, di cui 30 Taha'a con vista sull'omonima isola; 7 Sunset, in posizione ottimale per ammirare il favoloso tramonto sul Pacifico; 8 Bora Bora con una vista impagabile su quest'isola; 3 end of pontoon in posizione privilegiata. Dai bungalow è possibile accedere direttamente alla laguna attraverso la spaziosa terrazza privata. Dispone, inoltre, di 12 villa beach, circondate da giardini tropicali e con piccola piscina privata, per godere della massima privacy. Tutte le sistemazioni, di ampissima metratura, sono dotate di ventilatore a pale, aria condizionata, bollitore per tè/caffè, minibar, asciugacapelli, cassetta di sicurezza, telefono, TV, lettore CD. 3 ristoranti, di cui uno sulla spiaggia, che si caratterizzano per una cucina particolarmente raffinata. Il principale è a buffet, mentre gli altri offrono un menù à la carte. 2 bar. Piscina, diving center, boutique specializzata nella vendita di perle e centro benessere Manea SPA, che offre una varietà di trattamenti utilizzando prodotti locali. Attività gratuite: piscina, attrezzatura per snorkeling, kayak, canoe, pallavolo, tennis. Attività a pagamento: centro benessere, crociera in yacht intorno all'isola di Taha'a, escursioni in barca con fondo di vetro, immersioni, escursioni in canoa sul fiume Faaroa a Raiatea, visita delle coltivazioni

Huahine

Isola magica e selvaggia, è situata a 175 Km a nord-ovest di Tahiti ed è raggiungibile in circa 30 minuti di volo. E' composta da due isole: Huahine Nui a nord e Huahine Iti a sud, separate da uno stretto canale.

Il territorio è montagnoso, ricco di magnifiche baie e spiagge di sabbia bianchissima. Gli atolli che punteggiano le sue lagune ospitano coltivazioni di angurie e meloni, mentre i fertili terreni all'interno sono luogo privilegiato per numerose produzioni agricole.

Huahine può vantare anche uno dei siti archeologici più estesi e meglio conservati, le marae di Maeva: tra questi imponenti edifici, che formano una sorta di Stonehenge polinesiano, è possibile ritrovare echi dell'antica civiltà che nelle marae si riuniva per l'amministrazione della giustizia e per il compimento dei riti sacrificali. Un luogo magico e misterioso, incorniciato dal monte Mouatapu e dalla riva del lago Fauna Nui.

Gli hotel di Huahine



Te Tiare Beach Resort



Situato a Huahine Nui e raggiungibile solo via mare con un trasferimento di circa 15 minuti in motoscafo dal villaggio di Fare. Recentemente acquisito dalla Pearl Resorts, l'hotel dispone di 41 bungalow di diversa categoria, con una bella vista sulle vicine isole di Raiatea e Taha'a e tra i più spaziosi della Polinesia Francese. I 16 bungalow overwater, di cui 5 lagoon e 11 deep (da questi ultimi ci si può tuffare direttamente nella laguna) dispongono di doccia e vasca da bagno con idromassaggio. I 6 bungalow beach sono situati in una zona tranquilla su una bella spiaggia di sabbia bianca, mentre i 19 bungalow garden sono immersi in un rigoglioso giardino tropicale. Tutti dispongono di aria condizionata, ventilatore a pale, cassetta di sicurezza, TV, telefono, minibar e spazioso bagno privato. Caratteristica unica del resort è il suo corpo centrale interamente overwater. Un ristorante, costruito sulla laguna e considerato uno dei più romantici e spettacolari della Polinesia. Aperto per colazione, pranzo e cena, offre piatti tipici della cucina polinesiana combinandoli con quelli della cucina francese e internazionale. 2 bar, aperti, alternativamente, dal mattino alla sera. Piscina, negozi e boutique. Attività gratuite: piscina, canoa, kayak, attrezzatura per snorkeling, ping pong, beach volley. Attività a pagamento: pesca d'altura, immersioni, microciera al tramonto, jet-ski, sci d'acqua, escursioni in barca con fondo di vetro, escursioni a cavallo, massaggi, noleggio macchina, scooter, bici e barca.



Le Tuamotu

Famoso per le stupende barriere coralline che circondano i suoi atolli, l'arcipelago delle Tuamotu è il paradiso degli amanti del diving, ideale per tutti coloro che amano la tranquillità: il tempo scorre sereno nei piccoli villaggi dove i visitatori possono immergersi nel ritmo quotidiano degli abitanti, dediti alla coltura della preziosa perla nera. Le abitazioni sono semplici, con muri imbiancati a calce, ma negli interni rivelano l'attenzione dedicata al dettaglio decorativo; molti tra questi alloggi possono essere affittati da coloro che desiderano una vacanza in piena libertà. Seppur distanti dal trambusto del mondo moderno, non sono affatto isolate: sono dotate di tutti i confort come l'elettricità, che viene prodotta utilizzando l'energia solare, l'acqua che viene raccolta in cisterne, e tutti i mezzi di comunicazione più moderni. Le Tuamotu sono la meta ideale per una fuga dal mondo da vivere in simbiosi con gli elementi naturali, tra cielo e terra, in un luogo fuori dal tempo.

Rangiroa



Un grande anello costituito da tanti piccoli motu e minuscole lingue di sabbia ricoperte di palme da cocco forma l'atollo di Rangiroa, nell'arcipelago delle Isole Tuamotu, cosiddette "isole Basse". L'isola principale ospita: il piccolo aeroporto, ottimamente collegato con voli diretti a Papeete, Bora Bora e alle altre isole dell'arcipelago Tuamotu, quali Fakarava, Tikehau o Manihi; le strutture alberghiere, quali il KIA ORA VILLAGE o le piccole pensioni a gestione familiare e il villaggio principale dell'isola. La laguna interna è il paradiso degli amanti del mare, delle spiagge, delle acque cristalline e dei pesci multicolore, ma è anche l'ambiente ideale per i subacquei e gli appassionati dei fondali corallini. L'isola conta alcuni validi centri per le immersioni. Il centro diving THE SIX PASSENGERS include anche valido personale parlante italiano (Ugo). La temperatura di queste acque resta costante durante tutto l'anno, intorno ai 27-29° e l'incontro con coralli, anemoni, stelle marine, tartarughe, pesci di ogni varietà, ricci, cipree, pesci pagliaccio e persino bellicose murene è comune oltre che emozionante. L'isola principale è compresa fra 2 "pass", il nome comune alle aperture dell'atollo verso l'oceano. Qui le maree consentono il maggior ricambio d'acqua e di pesci di questo immenso acquario naturale oltre ad offrire magnifici scorci all'ora del tramonto e la piscina ideale per i giochi dei simpatici delfini. Rangiroa offre splendide emozioni naturali anche a coloro che si dedicano allo snorkeling. Basta partecipare a una delle escursioni alla famosa Blue Lagoon per camminare tra coralli circondati da innocui anche se inquietanti squali, rilassarsi sulla tranquilla spiaggia di un motu disabitato e tuffarsi in acque cristalline. Non molte e soprattutto non sempre valide le possibilità di cenare fuori dalla struttura prescelta per il soggiorno. Assolutamente consigliabile, invece, l'esplorazione dell'atollo a bordo dei catamarani a vela messi a disposizione dalla società Archipels 57, che offre crociere di 4 o 3 giorni.

Gli hotel di Rangiroa



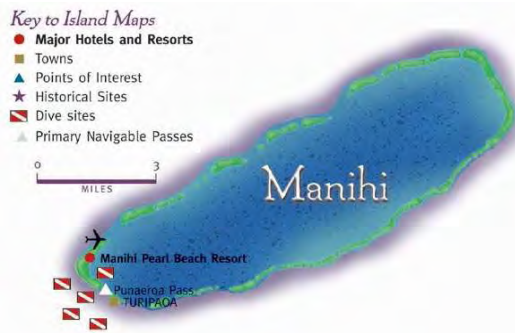
Hotel Kia Ora Village



Chiuso dal 1° Gennaio 2010 per tutto l'anno

Situato a Ohutu Point, l'hotel è circondato da un bel giardino tropicale affacciato sull'immensa laguna di Rangiroa. L'hotel, semplice e confortevole, ha il suo punto di forza nella meravigliosa laguna su cui sorge, una delle più belle di tutto il Pacifico. Dispone di 28 bungalow garden, situati in un rigoglioso giardino, di cui 5 garden suite, con soggiorno e camera da letto separati; 25 bungalow distribuiti sulla spiaggia e comprendenti: 19 beach con jacuzzi esterna, 3 beach suite con piano sopraelevato e jacuzzi esterna, 3 deluxe beach con una piccola piscina sulla terrazza; 10 bungalow overwater, costruiti sulla laguna stessa, con tavolino con fondo di vetro e accesso diretto alla laguna. Un ristorante che offre una cucina internazionale senza rinunciare ai tipici sapori esotici e specialità a base di pesce. Un bar overwater per gustare un drink o un cocktail esotico, ammirando uno dei tramonti tropicali più belli. Diving club. Attività gratuite: tennis, attrezzatura per lo snorkeling, canoa, sala giochi e biliardo. Attività a pagamento: immersioni, escursioni in barca con fondo di vetro, crociera avvistamento delfini, escursioni nella laguna, noleggio biciclette, scooter, auto e barche.

Manihi



Su questo atollo, circondato da una laguna dai colori di fiaba, famoso per la qualità straordinaria della sua fauna e per i suoi stupendi fondali marini, è nata la più antica azienda perlifera della Polinesia.

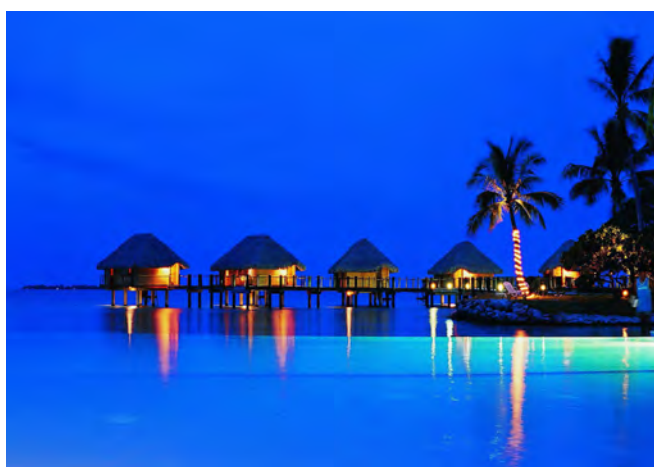
E' meta ideale per i diver che possono facilmente avvistare i pesci più belli: i tradizionali caronghi e napoleoni, i pesci persici, le cernie, le lasche e le maestose razze manta, attirati dal profondo canale navigabile che attraversa la laguna. Presso il Manihi Pearl Beach Resort si trova il Manihi Blue Nui, attrezzatissimo centro di diving che organizza corsi di sub e stupende immersioni guidate nella laguna e lungo la barriera corallina, anche in notturna.

La vita a Manihi scorre placida tra un'immersione e una caccia alla ricerca della conchiglia più bella, una gita alla scoperta di uno dei tanti allevamenti di perle o una magica crociera alle prime luci dell'alba.

Gli hotel di Manihi

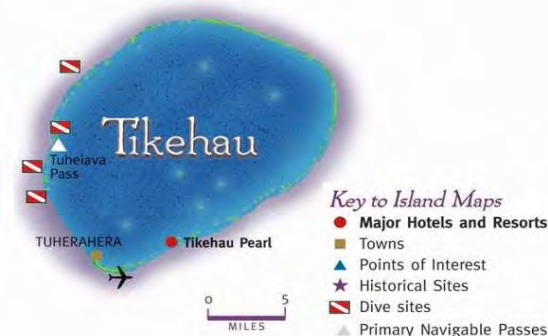


Manihi Pearl Beach



Immerso in una natura incontaminata, sorge a Pihohora, sulla punta estrema dell'atollo, a breve distanza dall'aeroporto e a pochi minuti di barca dall'unico villaggio dell'isola. I 14 bungalow overwater e i 5 premium overwater (situati in posizione panoramica sulla barriera corallina) hanno una spaziosa terrazza e un tavolino con fondo in vetro per guardare da vicino i pesci tropicali. Tra i 22 bungalow beach, di fronte alla spiaggia contornata di palme, alcuni sono denominati premium, in quanto più vicini alla spiaggia stessa. Tutte le sistemazioni sono dotate di telefono, TV, asciugacapelli, minibar, ventilatore a pale, cassetta di sicurezza e bollitore per tè/caffè. Un ristorante panoramico che offre cucina polinesiana e internazionale; un bar. Piscina, diving center, boutique, Manea SPA. Attività gratuite: piscina, attrezzatura per snorkeling, kayak, pallavolo, minigolf, badminton, biliardo, biciclette. Attività a pagamento: immersioni, visita delle coltivazioni di perle, picnic sul motu, pesca d'altura e in laguna, minicrociera al tramonto ed escursioni in barca con fondo di vetro.

Tikehau



L'isola tropicale per antonomasia, raggiungibile in circa 20 minuti da Rangiroa, è uno degli atolli più famosi delle Tuamotu, in virtù delle sue bellezze naturali e della simpatia dei suoi 400 abitanti. Di forma ovale, è servita idricamente da un grande canale in prossimità dei villaggi principali di Tuherahera, Tuheiava e Maiai, importanti centri di pesca lagunare che riforniscono i mercati di Tahiti.

Tikehau è, non a caso, il paradiso dei pescatori e degli amanti delle immersioni subacquee: già nel 1987 un gruppo di ricerca guidato da Jacques Cousteau la dichiarò una delle coste faunisticamente più ricche; stupendo è lo spettacolo dei balletti delle razze manta, che si alternano con le sfilate di banchi di tonni e barracuda, o con la presenza maestosa e solitaria degli squali grigi. Tikehau dà inoltre riparo a rare specie di uccelli, come i sula dalle zampe rosse e i noddis scuri.

Moltissime le possibilità di svago: si può raggiungere in barca l'atollo di Motu Ohohi con la sua spiaggia rosa, oppure Motu Puarua e Oeoe con i loro nidi di uccelli marini. La zona ideale per lo snorkeling è Tikehau e sono innumerevoli le possibilità di visita ai parchi marini e alle coltivazioni perlifere.



Gli hotel di Tikehau



Tikehau Pearl Beach



Su una spiaggia di finissima sabbia bianca e rosa, su un atollo isolato a 3 km da Tuherahea, villaggio principale dell'isola, raggiungibile via mare con un trasferimento di 15 minuti dall'aeroporto. In tipico stile polinesiano, dispone di 14 bungalow beach, di cui 6 premium con aria condizionata, e di 24 bungalow overwater, costruiti sulla laguna, che offrono la possibilità di ammirare i pesci tropicali attraverso un tavolino con il fondo in vetro. Tra gli overwater, alcuni sono definiti premium, data la posizione privilegiata, e 8 sono concepiti come vere e proprie suite, con soggiorno separato. I bungalow con accesso diretto alla laguna sono i premium overwater e suite overwater. Tutti i bungalow sono spaziosi e dotati di ventilatore a pale e di ogni confort. Il Poreho Restaurant offre una cucina internazionale e specialità polinesiane. Il Tianoa Bar, presso la piscina, è l'ideale per un cocktail. Piscina, diving center, Manea SPA. Attività gratuite: piscina, attrezzatura per snorkeling, kayak, pallavolo, badminton. Attività a pagamento: picnic sul motu, immersioni, minicrociera al tramonto, escursioni a Bird Island, noleggio biciclette.

Fakarava



Il secondo più grande atollo della Polinesia, dalla curiosa forma rettangolare, fa parte di una riserva di biosfera classificata dall'Unesco. Ha due villaggi principali: Rotoava col suo aerodromo e Tetimani, antico capoluogo dell'isola, solo pochi decenni fa considerato il centro sociale, religioso e culturale delle Tuamotu.

La sua laguna incontaminata, aperta verso l'oceano mediante un passaggio lungo un chilometro (lo stretto di Garuae), ospita un'enorme quantità di pesci e numerosi allevamenti periferici. Gli isolani usano pescare con una tecnica particolare: attaccano le lenze a boe fornite di campanelli che attirano gli uccelli appena un pesce abbocca, attirando così l'attenzione del pescatore.

A Fakarava si può partire in barca alla scoperta di oltre 80 magnifici isolotti deserti, si possono visitare gli allevamenti di perle e si possono fare stupende immersioni, seguiti dagli esperti di ben due centri di diving.



Le Maitai Dream Fakarava



Situato su un'incantevole spiaggia di sabbia bianca che si estende per 200 m, si trova a circa 15 minuti dall'aeroporto. Il resort è semplice e progettato in stile polinesiano. La sua posizione privilegiata nell'incredibile scenario dell'atollo di Fakarava e la laguna incontaminata su cui si affaccia, fanno di questo hotel un luogo da sogno. Dei 30 bungalow, di cui si compone la struttura, 15 sono immersi in giardini di fiori, da cui il nome Tiare, fiore tipico e simbolo della Polinesia Francese.

I bungalow beach sono invece collocati sulla spiaggia; tra questi, alcuni sono premium in quanto più vicini alla riva. Tutte le sistemazioni sono confortevoli e arredate con gusto, fornite di TV, telefono, minibar, ventilatore a pale, cassetta di sicurezza, asciugacapelli, bollitore per tè/caffè. Un ristorante sul mare, che offre piatti continentali e specialità di pesce. Accanto, un bar propone una vasta selezione di cocktail tropicali. Connessione internet, diving center. Attività gratuite: attrezzatura per snorkeling, canoe, kayak, pallavolo. Attività a pagamento: immersioni, noleggio biciclette, tour dell'isola.

Condizioni generali di contratto di vendita dei pacchetti turistici

1 - PREMESSA: NOZIONE DI PACCHETTO TURISTICO

Premesso che:

- l'organizzatore e il venditore del pacchetto turistico, cui il consumatore si rivolge, devono essere in possesso dell'autorizzazione amministrativa all'espletamento delle loro attività;
- il consumatore ha diritto di ricevere copia del contratto di vendita di pacchetto turistico (ai sensi dell'art. 85 del Cod. Cons.), che è documento indispensabile per accedere eventualmente al Fondo di Garanzia di cui all'art. 18 delle presenti Condizioni Generali di contratto.

La nozione di "pacchetto turistico" (art. 84 del Cod. Cons.) è la seguente:

I pacchetti turistici hanno ad oggetto i viaggi, le vacanze e i circuiti "tutto compreso", risultanti dalla prefissata combinazione di almeno due degli elementi di seguito indicati, venduti od offerti in vendita ad un prezzo forfetario, e di durata superiore alle 24 ore ovvero estendentesi per un periodo di tempo comprendente almeno una notte:

- trasporto;
- alloggio;
- servizi turistici non accessori al trasporto o all'alloggio (omissis) ... che costituiscano parte significativa del "pacchetto turistico".

2 - FONTI LEGISLATIVE

La compravendita di pacchetto turistico, sia che abbia ad oggetto servizi da fornire in territorio nazionale sia estero, sarà disciplinato dalla L. 27/12/1977 n. 1084 di ratifica ed esecuzione della Convenzione Internazionale relativa al Contratto di Viaggio (CCV) firmata a Bruxelles il 23.4.1970 in quanto applicabile nonché dal Codice del Consumo.

3 - INFORMAZIONE OBBLIGATORIA - SCHEDA TECNICA

L'organizzatore ha l'obbligo di realizzare in catalogo o nel programma fuori catalogo una scheda tecnica. Gli elementi obbligatori da inserire nella scheda tecnica del catalogo o del programma fuori catalogo sono:

- estremi dell'autorizzazione amministrativa dell'organizzatore;
- estremi della polizza assicurativa responsabilità civile;
- periodo di validità del catalogo o programma fuori catalogo o viaggio su misura;
- modalità e condizioni di sostituzione (art. 89 del Cod. Cons.);
- cambio di riferimento ai fini degli adeguamenti valutari, giorno o valore.

4 - PRENOTAZIONI

La domanda di prenotazione dovrà essere redatta su apposito modulo contrattuale, se del caso elettronico, compilato in ogni sua parte e sottoscritto dal cliente, che ne riceverà copia. L'accettazione delle prenotazioni si intende perfezionata, con conseguente conclusione del contratto, solo nel momento in cui l'organizzatore invierà relativa conferma, anche a mezzo sistema telematico, al cliente presso l'agenzia di viaggi venditrice. Le indicazioni relative al pacchetto turistico non contenute nei documenti contrattuali, negli opuscoli ovvero in altri mezzi di comunicazione scritta, saranno fornite dall'organizzatore in regolare adempimento degli obblighi previsti a proprio carico dall'art. 87 comm. 8 Cod. Cons. in tempo utile prima dell'inizio del viaggio.

5 - PAGAMENTI

La misura dell'acconto, pari al 25% del prezzo del pacchetto turistico (salvo nel caso di biglietteria aerea che richieda il saldo contestuale all'emissione), da versare all'atto della prenotazione ovvero all'atto della richiesta impegnativa e la data entro cui prima della partenza dovrà essere effettuato il saldo, risultano dal catalogo, opuscolo o quanto altro. Il mancato pagamento delle somme di cui sopra alle date stabilite costituisce clausola risolutiva espressa tale da determinarne, da parte dell'agenzia intermediaria e/o dell'organizzatore, la risoluzione di diritto.

6 - PREZZO

Il prezzo del pacchetto turistico è determinato nel contratto, con riferimento a quanto indicato in catalogo o programma fuori catalogo ed agli eventuali aggiornamenti degli stessi cataloghi o programmi fuori catalogo successivamente intervenuti. Esso potrà essere variato fino a 20 giorni precedenti la partenza e soltanto in conseguenza alle variazioni di:

- costi di trasporto, incluso il costo del carburante;
- diritti e tasse su alcune tipologie di servizi turistici quali imposte, tasse di atterraggio, di sbarco o di imbarco nei porti e negli aeroporti;
- tassi di cambio applicati al pacchetto in questione.

Per tali variazioni si farà riferimento alla Scheda Tecnica pubblicata a lato.

7 - MODIFICA O ANNULLAMENTO DEL PACCHETTO TURISTICO PRIMA DELLA PARTENZA

Prima della partenza l'organizzatore o il venditore che abbia necessità di modificare in modo significativo uno o più elementi del contratto, ne dà immediato avviso in forma scritta al consumatore, indicando il tipo di modifica e la variazione del prezzo che ne consegue. Ove non accetti la proposta di modifica di cui al comma 1, il consumatore potrà esercitare alternativamente il diritto di riacquisire la somma già pagata o di godere dell'offerta di un pacchetto turistico sostitutivo ai sensi del 2° e 3° comma dell'art. 8. Il consumatore può esercitare i diritti sopra previsti anche quando l'annullamento dipenda dal mancato raggiungimento del numero minimo di partecipanti previsto nel catalogo o nel programma fuori catalogo, o da casi di forza maggiore e caso fortuito, relativi al pacchetto turistico acquistato. Per gli annullamenti diversi da quelli causati da forza maggiore, da caso fortuito e da mancato raggiungimento del numero minimo di partecipanti, nonché per quelli diversi dalla mancata accettazione da parte del consumatore del pacchetto turistico alternativo offerto, l'organizzatore che annulla (ex art. 33 lett. E Cod. Cons.), restituirà al consumatore il doppio di quanto dallo stesso pagato e incassato dall'organizzatore, tramite l'agente di viaggio. La somma oggetto della restituzione non sarà mai superiore al doppio degli importi di cui il consumatore sarebbe in pari data debitoria secondo quanto previsto dall'art. 8, 4° comma qualora fosse egli ad annullare.

8 - RECESSO DEL CONSUMATORE

Il consumatore può recedere dal contratto, senza pagare penali, nelle seguenti ipotesi:

- aumento del prezzo di cui al precedente art. 6 in misura eccedente il 10%;
- modifica in modo significativo di uno o più elementi del contratto oggettivamente configurabili come fondamentali ai fini della fruizione del pacchetto turistico complessivamente considerato e proposta dall'organizzatore dopo la conclusione del contratto stesso, ma prima della partenza e non accettata dal consumatore.

Nei casi di cui sopra, il consumatore ha alternativamente diritto:

- ad usufruire di un pacchetto turistico alternativo, senza supplemento di prezzo o con la restituzione dell'eccedenza di prezzo, qualora il secondo pacchetto turistico abbia valore inferiore al primo;
- alla restituzione della sola parte di prezzo già corrisposta.

Tale restituzione dovrà essere effettuata entro 7 giorni lavorativi dal momento del ricevimento della richiesta di rimborso.

Il consumatore dovrà dare comunicazione della propria decisione (di accettare la modifica o di recedere) entro e non oltre 2 giorni lavorativi dal momento in cui ha ricevuto l'avviso di aumento o di modifica. In difetto di espressa comunicazione entro il termine suddetto, la proposta formulata dall'organizzatore si intende accettata.

Al consumatore che receda dal contratto prima della partenza al di fuori delle ipotesi elencate al 1° comma, saranno addebitati - indipendentemente dal pagamento dell'acconto di cui all'art. 5, 1° comma - il costo individuale di quota apertura pratica, il premio assicurativo e, tranne ove diversamente specificato alla pagine di presentazione dei singoli prodotti del presente opuscolo e/o in fase di conferma dei servizi, le penali indicate nella Scheda Tecnica.

9 - MODIFICHE DOPO LA PARTENZA

L'organizzatore, qualora dopo la partenza si trovi nell'impossibilità di fornire per qualsiasi agione, tranne che per un fatto proprio del consumatore, una parte essenziale dei servizi contemplati in contratto, dovrà predisporre soluzioni alternative, senza supplementi di prezzo a carico del contraente e qualora le prestazioni fornite siano di valore inferiore rispetto a quelle previste, rimborsarlo in misura pari a tale differenza. Qualora non risulti possibile alcuna soluzione alternativa, ovvero la soluzione predisposta dall'organizzatore venga rifiutata dal consumatore per seri e giustificati motivi,

l'organizzatore fornirà senza supplemento di prezzo, un mezzo di trasporto equivalente a quello originario previsto per il ritorno al luogo di partenza o al diverso luogo eventualmente pattuito, compatibilmente alle disponibilità del mezzo e di posti e lo rimborserà nella misura della differenza tra il costo delle prestazioni previste e quello delle prestazioni effettuate fino al momento del rientro anticipato.

10 - SOSTITUZIONI

Il cliente rinunciatario può farsi sostituire da altra persona sempre che:

- l'organizzatore ne sia informato per iscritto almeno 4 giorni lavorativi prima della data fissata per la partenza, ricevendo contestualmente comunicazione circa le generalità del cessionario;
 - il sostituto soddisfi tutte le condizioni per la fruizione del servizio (ex art. 89 del Cod. Cons.) e in particolare i requisiti relativi al passaporto, ai visti, ai certificati sanitari;
 - il soggetto subentrante rimborsi all'organizzatore tutte le spese aggiuntive sostenute per procedere alla sostituzione nella misura che gli verrà quantificata prima della cessione.
- Il cedente e il cessionario sono solidalmente responsabili per il pagamento del saldo del prezzo nonché degli importi di cui alla lettera c) del presente articolo. Le ulteriori modalità e condizioni di sostituzione sono indicate in scheda tecnica.

11 - OBBLIGHI DEI PARTECIPANTI

I partecipanti dovranno essere muniti di passaporto individuale o di altro documento valido per tutti i Paesi toccati dall'itinerario, nonché dei visti di soggiorno e di transito e dei certificati sanitari che fossero eventualmente richiesti. Essi inoltre dovranno attenersi all'osservanza della regole di normale prudenza e diligenza e a quelle specifiche in vigore nei Paesi destinazione del viaggio, a tutte le informazioni fornite loro dall'organizzatore, nonché ai regolamenti e alle disposizioni amministrative o legislative relative al pacchetto turistico. I partecipanti saranno chiamati a rispondere di tutti i danni che l'organizzatore dovesse subire a causa della loro inadempienza alle sopra esaminate obbligazioni. Il consumatore è tenuto a fornire all'organizzatore tutti i documenti, le informazioni e gli elementi in suo possesso utili per l'esercizio del diritto di surroga di quest'ultimo nei confronti dei terzi responsabili del danno ed è responsabile verso l'organizzatore del pregiudizio arrecato al diritto di surrogazione. Il consumatore comunicherà altresì per iscritto all'organizzatore, all'atto della prenotazione, le particolari richieste personali che potranno formare oggetto di accordi specifici sulle modalità del viaggio, sempre che ne risulti possibile l'attuazione.

12 - CLASSIFICAZIONE ALBERGHIERA

La classificazione ufficiale delle strutture alberghiere viene fornita in catalogo o in altro materiale informativo soltanto in base alle esposte e formali indicazioni delle competenti autorità del Paese in cui il servizio è erogato. In assenza di classificazioni ufficiali riconosciute dalle competenti Pubbliche Autorità dei Paesi anche membri della UE cui il servizio si riferisce, l'organizzatore si riserva la facoltà di fornire in catalogo o depliant una propria descrizione della struttura ricettiva, tale da permettere una valutazione e conseguente accettazione della stessa da parte del consumatore.

13 - REGIME DI RESPONSABILITÀ

L'organizzatore risponde dei danni arrecati al consumatore a motivo dell'inadempimento totale o parziale delle prestazioni contrattualmente dovute, sia che le stesse vengano effettuate da lui personalmente sia da terzi fornitori dei servizi, a meno che provi che l'evento è derivato da fatto del consumatore (ivi comprese iniziative autonomamente assunte da quest'ultimo nel corso dell'esecuzione dei servizi turistici) o da circostanze estranee alla fornitura delle prestazioni previste in contratto, da caso fortuito, da forza maggiore, ovvero da circostanze che lo stesso organizzatore non poteva, secondo la diligenza professionale, ragionevolmente prevedere o risolvere. Il venditore presso il quale sia stata effettuata la prenotazione di pacchetto turistico non risponde in alcun caso delle obbligazioni nascenti dall'organizzazione del viaggio, ma è responsabile esclusivamente delle obbligazioni nascenti dalla sua qualità di intermediario e comunque nei limiti per tale responsabilità previsti dalle norme vigenti in materia.

14 - LIMITI DEL RISARCIMENTO

Il risarcimento per danni alla persona non può in ogni caso essere superiore ai limiti previsti dalle convenzioni internazionali cui prendono parte Italia e Unione Europea in riferimento alle prestazioni il cui inadempimento ne ha determinato la responsabilità. In ogni caso il limite risarcitorio non può superare l'importo di 50.000 Franchi oro Germani per danni alle persone, 2.000 Franchi oro Germani per danni alle cose, 5.000 Franchi oro Germani per qualsiasi altro danno (art. 13, n. 2 del CCV).

15 - OBBLIGO DI ASSISTENZA

L'organizzatore è tenuto a prestare le misure di assistenza al consumatore imposte dal criterio di diligenza professionale esclusivamente in riferimento agli obblighi a proprio carico per disposizione di legge o di contratto. L'organizzatore e il venditore sono esonerati dalle rispettive responsabilità (artt. 13 e 14), quando la mancata o inesatta esecuzione del contratto è imputabile al consumatore o è dipesa dal fatto di un terzo a carattere imprevedibile o inevitabile, ovvero da un caso fortuito o di forza maggiore.

16 - RECLAMI E DENUNCE

Ogni mancanza nell'esecuzione del contratto deve essere contestata dal consumatore senza ritardo affinché l'organizzatore, il suo rappresentante locale o l'accompagnatore vi pongano tempestivamente rimedio. Il consumatore dovrà - a pena di decadenza - altresì sporgere reclamo mediante l'invio di una raccomandata, con avviso di ricevimento, all'organizzatore o al venditore, entro e non oltre 10 giorni lavorativi dalla data del rientro presso la località di partenza (ai sensi dell'art. 98 del Cod. Cons.).

17 - ASSICURAZIONE

Pentagono S.a.s. è coperta da polizza assicurativa Navale Assicurazioni N. 4116615S per le conseguenze della responsabilità civile verso terzi ai sensi di legge derivanti dall'assicurato nella sua qualità di organizzatore e/o venditore di servizi turistici. L'assicurazione è prestata per la responsabilità civile derivante dall'Assicurato ai sensi di legge per l'esercizio di un'impresa legalmente costituita ed autorizzata alla: intermediazione di servizi turistici; organizzazione di viaggi con eventuale prestazione in proprio di servizi di cucina, medico-infermieristici, sociali, ricreativi, sportivi a livello dilettantistico; vendita di servizi turistici ad altri organizzatori di viaggi. La Società si obbliga a tenere indenne l'Assicurato di quanto questi sia tenuto a pagare a titolo di risarcimento (capitale, interessi e spese) per danni corporali, materiali e patrimoniali involontariamente cagionati ai propri clienti in conseguenza di un fatto accidentale verificatosi in relazione ai rischi descritti in polizza. E' compresa la responsabilità per i danni provocati dalle persone di cui l'Assicurato debba rispondere, inclusi gli accompagnatori ed i collaboratori nello svolgimento delle loro mansioni.

18 - FONDO DI GARANZIA

Il Fondo Nazionale di Garanzia (art. 100 Cod. Cons.) istituito a tutela dei consumatori che siano in possesso di contratto, provvede alle seguenti esigenze in caso di insolvenza o di fallimento dichiarato del venditore o dell'organizzatore:

- rimborso del prezzo versato;
- rimpatrio nel caso di viaggi all'estero.

Il fondo deve altresì fornire un'immediata disponibilità economica in caso di rientro forzato di turisti da Paesi extracomunitari in occasione di emergenze imputabili o meno al comportamento dell'organizzatore.

Le modalità di intervento del Fondo sono stabilite col decreto del Presidente del Consiglio dei Ministri del 23/07/99, n. 349.

ADDENDUM

Condizioni Generali di Contratto di Vendita di Singoli Servizi Turistici.

A) DISPOSIZIONI NORMATIVE

I contratti aventi ad oggetto l'offerta del solo servizio di trasporto, di soggiorno, ovvero di qualunque altro separato servizio turistico, non potendosi configurare come fattispecie negoziale di organizzazione di viaggio ovvero di pacchetto turistico, sono disciplinati dalle seguenti disposizioni della CCV: art. 1, n. 3 e n. 6; artt. da 17 a 23; artt. da 24 a 31, per quanto concerne le previsioni diverse da quelle relative al contratto di organizzazione nonché dalle altre pattuizioni specificamente riferite alla vendita del singolo servizio oggetto di contratto.

B) CONDIZIONI DI CONTRATTO

A tali contratti sono altresì applicabili le seguenti clausole delle condizioni generali di contratto di vendita di pacchetti turistici sopra riportate: art. 4, 1° comma; art. 5; art. 7; art. 8; art. 9; art. 10, 1° comma; art. 11; art. 15; art. 17. L'applicazione di dette clausole non determina assolutamente la configurazione dei relativi contratti come fattispecie di pacchetto turistico. La terminologia delle citate clausole relativa al contratto di pacchetto turistico (organizzatore, viaggio ecc.) va pertanto intesa con riferimento alle corrispondenti figure del contratto di vendita di singoli servizi turistici (venditore, soggiorno ecc.). Approvate da Assotravel, Assoviaggi, Astoi e Fiavet. Informativa ex art. 13 D. Lgs. 196/03 (protezione dati personali). Il trattamento dei dati personali - il cui conferimento è necessario per la conclusione e l'esecuzione del contratto - è svolto, nel pieno rispetto del D. Lgs. 196/2003, in forma cartacea e digitale. I dati saranno comunicati ai soli fornitori dei servizi compresi nel pacchetto turistico. Il cliente potrà in ogni momento esercitare i diritti ex art. 7 D. Lgs. 196/03 contattando IL TEMPO RITROVATO di PENTAGONO S.a.s. Corso Marconi 6 r. 16129 Genova. Per i vettori aerei comunitari e quelli appartenenti a Stati aderenti alla Convenzione di Montreal 1999 non sussistono limiti di responsabilità per danni da morte, ferite o lesioni personali del passeggero. Per danni superiori a 100000 DSP (equivalenti a circa € 120.000) il vettore aereo può contestare una richiesta di risarcimento solo se è in grado di provare che il danno non gli è imputabile. In caso di ritardo nel trasporto passeggeri il vettore è responsabile per il danno fino ad un massimo di 4150 DSP (circa € 5000); in caso di distruzione, perdita, danneggiamento o ritardo nella riconsegna dei bagagli, fino a 1000 DSP (circa € 1200). I Vettori non appartenenti a uno Stato aderente alla Convenzione di Montreal 1999 possono applicare regimi di responsabilità differenti da quello sopra riportato. La responsabilità del tour operator nei confronti del passeggero resta in ogni caso disciplinata dal Codice del Consumo e dalle Condizioni Generali di Contratto ASTOI pubblicate nel presente catalogo.

SCHEDA TECNICA

Ex Art. 03 – Parte integrante delle Condizioni generali di Partecipazione

Validità del Programma

Il programma è valido dal 01/01/2009 al 31/12/2010.

Pagamenti:

All'atto della prenotazione dovrà essere versato un acconto pari al 25% delle quote di partecipazione, oltre la quota d'iscrizione e l'eventuale assicurazione integrativa. Il saldo dovrà pervenire entro e non oltre i 30 giorni prima della data di partenza. Per le prenotazioni effettuate nei 30 giorni precedenti la data di partenza l'intero importo dovrà essere versato al momento della prenotazione. La mancata effettuazione dei pagamenti e delle modalità, incluse le date stabilite, di cui sopra costituirà clausola risolutiva espressa del contratto determinando la risoluzione dello stesso, fatto salvo il risarcimento dell'Organizzatore di ulteriori ed eventuali danni subiti. **Nota importante:** Qualora il pacchetto prenotato includa voli di linea che richiedano l'emissione contestuale o a breve termine della biglietteria, il saldo dei soli biglietti aerei dovrà essere versato attenendosi alla regola tariffaria stessa.

Variazioni dei costi di trasporto, costi di carburante, diritti e tasse (ex art. 6) I costi di trasporto, i costi di carburante, le tariffe aeree, i diritti e le tasse (quali quelle di atterraggio, di sbarco o di imbarco nei porti e negli aeroporti) sono quelli vigenti al 01/01/2009.

Modifiche dopo la conferma:

Ogni variazione richiesta dal consumatore successivamente alla conferma dei servizi facenti parte del pacchetto, comporterà l'addebito al consumatore di: € 100 per pratica; in caso che i biglietti aerei siano già stati emessi all'atto della variazione da parte del consumatore, saranno addebitate oltre alle spese di modifica sopra indicate, le penali e le spese previste dalla IATA o dal vettore, oltre al pagamento all'organizzatore di tutte le spese aggiuntive sostenute per procedere alla variazione.

Nel caso di sostanziali variazioni alla pratica, quali cambio destinazione o cambio data di partenza, potrà essere applicata la normativa delle penali di annullamento riportate in questa scheda tecnica.

La modifica del nominativo del cliente rinunciatario con quello del sostituto può non essere accettata da un terzo fornitore di servizi, in relazione ad alcune tipologie di essi, anche se effettuata entro il termine di cui all'art. 10, paragrafo a), delle Condizioni Generali di Contratto di vendita di pacchetti turistici. L'organizzatore non sarà per tanto responsabile dell'eventuale mancata accettazione della modifica da parte dei terzi fornitori di servizi. Tale mancata accettazione sarà tempestivamente comunicata dall'organizzatore alle parti interessate prima della partenza.

Variazioni richieste dal consumatore e recesso del consumatore

Qualsiasi variazione richiesta dal consumatore successivamente alla conferma dei servizi facenti parte del pacchetto comporterà l'addebito al consumatore di € 80,00 per persona, oltre al pagamento all'organizzatore di tutte le spese aggiuntive sostenute per procedere alla variazione. La modifica del nominativo del cliente rinunciatario con quello del sostituto può non essere accettata da un terzo fornitore di servizi, in relazione ad alcune tipologie di essi, anche se effettuata entro il termine di cui all'art. 10, paragrafo a), delle Condizioni Generali di Contratto a fianco riportate. L'organizzatore non sarà pertanto responsabile dell'eventuale mancata accettazione della modifica da parte dei terzi fornitori di servizi. Tale mancata accettazione sarà tempestivamente comunicata dall'organizzatore alle parti interessate prima della partenza e, qualora la stessa comporti conseguentemente il recesso dal Contratto da parte del Consumatore, saranno applicate le stesse condizioni di recesso, come indicato di seguito. Al consumatore che receda dal contratto prima della partenza al di fuori delle ipotesi elencate al 1° comma, saranno addebitati - indipendentemente dal pagamento dell'acconto di cui all'art. 5, 1° comma - il costo individuale di quota apertura pratica, il premio assicurativo e, tranne ove diversamente specificato alla pagine di presentazione dei singoli prodotti del presente opuscolo e/o in fase di conferma dei servizi, le penali qui di seguito indicate, a seconda del numero dei giorni che mancano alla data di partenza (giorni lavorativi, non incluso quello del recesso) in cui viene data la comunicazione dell'annullamento:

Per i tour con accompagnatore e programmi Fly & Drive:

- 10% della quota di partecipazione fino a 30 giorni lavorativi prima della partenza;
 - 30 % della quota di partecipazione da 29 a 21 giorni lavorativi prima della partenza;
 - 50% della quota di partecipazione da 20 a 11 giorni lavorativi prima della partenza;
 - 90% della quota di partecipazione da 10 a 3 giorni lavorativi prima della partenza;
- dopo tale termine la penale sarà pari all'intero valore del pacchetto anche in caso di no-show.

Per la biglietteria aerea valgono le regole delle singole tariffe.

In caso che i biglietti aerei siano già stati emessi all'atto dell'annullamento da parte del consumatore, saranno addebitate oltre alle penali sopra indicate, le penali e le spese previste dalla IATA o dal vettore. In ogni caso, nessun rimborso spetta al cliente che decida di interrompere il viaggio o il soggiorno o non usufruire dei servizi regolarmente prenotati ed accettati nel contratto di vendita di pacchetti turistici.

Importante:

Alcuni periodi dell'anno o alcune destinazioni o servizi turistici particolari (es. Capodanno, Caraibi o spettacoli teatrali, ecc) possono prevedere regole di prenotazione di pagamento e di annullamento imposte dai fornitori dei servizi stessi, del tutto particolari che possono non coincidere con le regole sopra esposte. Le relative procedure di prenotazione, pagamento e penali di annullamento, verranno specificate al consumatore dall'organizzatore e/o dall'intermediario al momento della prenotazione.

NB: le medesime somme dovranno essere corrisposte da chi non potesse effettuare il viaggio per mancanza o irregolarità dei previsti documenti personali di espatrio.

Nel caso di gruppi precostituiti tali somme verranno concordate di volta in volta alla firma del contratto.

Organizzazione Tecnica

IL TEMPO RITROVATO VIAGGI di PENTAGONO S.A.S licenza e Autorizzazione regionale Liguria n. 1828/12495 del 14/06/1991

Copertura Assicurativa Responsabilità Civile T.O.

Il Tempo Ritrovato di Pentagono S.a.s. è coperta da polizza assicurativa Navale Assicurazioni N. 4116615S per le conseguenze della responsabilità civile verso terzi ai sensi di legge derivanti dall'assicurato nella sua qualità di organizzatore e/o venditore di servizi turistici

Copertura assicurativa viaggio per il cliente

All'acquisto di un pacchetto turistico Il Tempo Ritrovato Viaggi il Cliente è tenuto all'accensione di una polizza assicurativa di viaggio a copertura delle penali di annullamento del pacchetto previste a carico del Consumatore dall'art. 6 delle Condizioni Generali di contratto di vendita di pacchetti turistici, delle spese relative a malattia, infortunio, furto e danneggiamento bagagli, rimpatrio etc. Il Cliente che acquisterà un pacchetto turistico Il Tempo Ritrovato Viaggi pagherà una quota iscrizione che include la polizza viaggio per spese mediche e furto/danneggiamento bagaglio che Il Tempo Ritrovato Viaggi ha concordato a condizioni particolarmente favorevoli con Mondial Assistance Italia, di cui alla pagina seguente, dal titolo "Assicurazione".

Regolamento (CE) n. 2111/2005 - Art. 11 informazione sull'identità del vettore aereo effettivo

Il nome del vettore che effettuerà il/ Vostro/i volo/i è indicato nel foglio di conferma prenotazione; eventuali variazioni Vi saranno comunicate tempestivamente nel rispetto del Regolamento n. 2111/2005.

Escursioni e servizi facoltativi acquistati nella località di destinazione

Le escursioni e più in generale i servizi acquistati, direttamente in loco dal cliente, nella località di destinazione del viaggio e non compresi nel pacchetto Turistico, sono da considerarsi, agli effetti della responsabilità del Tour Operator, esclusi dal contratto di viaggio concluso con IL TEMPO RITROVATO VIAGGI. L'eventuale descrizione in catalogo di tali servizi ha mero scopo informativo circa le peculiarità turistiche della destinazione.

Listino Prezzi - descrizione servizi turistici

Le quote dei pacchetti turistici e le descrizioni dei servizi turistici pubblicate in catalogo potranno essere soggette a variazioni, soprattutto in periodi di Fiere, Manifestazioni Sportive etc, salva diffusione della modifica agli intermediari.

“Comunicazione obbligatoria ai sensi dell'art. 17 della Legge 38/2006 - La legge italiana punisce con la pena della reclusione i reati inerenti alla prostituzione e alla pornografia minorile, anche se gli stessi sono commessi all'estero”.

Quote di Apertura Pratica:

Adulti: € 50,00

Bambini 2-12 anni: € 25,00

Bambini 0-2 anni: gratuita

Assicurazione Obbligatoria Medico/Bagaglio/Annullamento pari al 2,5%



Condizioni generali di assicurazione

INTERASSISTANCE 24 ORE SU 24

Art. 1 - L'Assicurato in viaggio, in caso di necessità, ha diritto alle seguenti prestazioni:

1.1 - CONSULENZA MEDICA - Quando, a seguito di malattia infortunio, occorre accertare lo stato di salute dell'Assicurato, MONDIAL ASSISTANCE mette a disposizione il proprio servizio di Guardia Medica per i contatti necessari, al fine di valutare quale sia la prestazione più opportuna da effettuare in suo favore.

1.2 - RIENTRO SANITARIO

1.2.1 - Trasporto in ambulanza - In caso di malattia o infortunio, quando le condizioni dell'Assicurato richiedano il suo ricovero in ospedale, il Servizio di Guardia Medica di MONDIAL ASSISTANCE ne organizza il trasporto al centro medico di pronto soccorso e da questo ad un centro medico meglio attrezzato, tenendo a proprio carico il costo della prestazione. L'utilizzo dell'aereo sanitario è limitato agli spostamenti locali.

1.2.2 - Rientro sanitario - Quando le condizioni dell'Assicurato, ricoverato a seguito di malattia o infortunio, richiedano il suo trasporto in un centro ospedaliero meglio attrezzato od al proprio domicilio in Italia, il Servizio di Guardia Medica di MONDIAL ASSISTANCE, in accordo con il medico curante sul posto, organizza interamente a proprie spese il trasporto del paziente con il mezzo ritenuto più idoneo, il costo della prestazione è interamente a carico di MONDIAL ASSISTANCE. L'Assicurato, se necessario, sarà accompagnato da personale medico od infermieristico, ed il trasporto potrà avvenire solo se organizzato dal Servizio di Guardia Medica di MONDIAL ASSISTANCE e con i mezzi previsti all'art. 4 - Scelta dei mezzi di trasporto INTERASSISTANCE - DISPOSIZIONI COMUNI. Il rientro sanitario da paesi extraeuropei, esclusi quelli del Bacino Mediterraneo, viene effettuato esclusivamente con aereo di linea e in classe turistica.

1.2.3 - Esclusioni comuni - Sono escluse dall'assicurazione tutte le infermità o lesioni curabili in loco, e che non impediscano all'Assicurato di continuare il suo viaggio o soggiorno.

Sono altresì esclusi:

- le infermità derivanti da situazioni patologiche preesistenti alla partenza dell'Assicurato o alla stipulazione del contratto, le malattie croniche, neuropsichiatriche, nervose, mentali e psicosomatiche;
- lo stato di gravidanza oltre il 180° giorno;
- gli infortuni o malattie derivanti da abuso di alcolici, dall'uso non terapeutico di stupefacenti o di allucinogeni, da sindrome da immunodeficienza acquisita (AIDS), da interruzione volontaria della gravidanza, da delitti dolosi compiuti o tentati dall'Assicurato, da suicidio o tentato suicidio;
- le malattie infettive, qualora il trasporto violi le norme sanitarie internazionali;
- tutti i casi previsti agli art. 2 e 3 - INTERASSISTANCE - DISPOSIZIONI COMUNI/

Esclusioni.

Le spese di soccorso, salvataggio e recupero sono comprese solo a seguito di infortunio e fino all'importo di 1.291,14 per i viaggi all'estero e 516,46 per i viaggi in Italia, a condizione che le ricerche vengano effettuate da un organismo ufficiale. Tutte le prestazioni di cui al presente articolo non sono altresì dovute qualora si verifichino le dimissioni volontarie dell'Assicurato, contro il parere dei sanitari della struttura presso la quale egli si trova ricoverato.

1.3 - RIENTRO DELLA SALMA - MONDIAL ASSISTANCE in caso di decesso dell'Assicurato durante il viaggio, organizza il trasporto della salma fino al luogo di sepoltura in Italia, prendendo a proprio carico le spese di trasporto. Sono sempre escluse le spese funerarie e le spese di numazione.

1.4 - RIENTRO DI UN FAMILIARE O COMPAGNO DI VIAGGIO ASSICURATO

A seguito del rientro sanitario dell'Assicurato, MONDIAL ASSISTANCE organizza e prende a suo carico tutte le spese di rientro per un altro familiare o compagno di viaggio, purché assicurati, con il mezzo ritenuto più idoneo. Inoltre, in caso di rientro sanitario dell'Assicurato, MONDIAL ASSISTANCE organizza e concorre alle spese di rientro degli altri assicurati fino all'importo di 154,94 per persona (massimo 2 persone).

1.5 - SPESE DI VIAGGIO DI UN FAMILIARE - In caso di ricovero ospedaliero dell'Assicurato per un periodo superiore a 7 giorni, MONDIAL ASSISTANCE mette a disposizione di un familiare un biglietto A/R (aereo in classe turistica o treno in prima classe) per recarsi presso il malato o il ferito.

1.6 - RIENTRO DEI FIGLI MINORI DI 15 ANNI - Quando a seguito di infortunio, malattia od altra causa di forza maggiore, l'Assicurato non possa occuparsi dei figli minori di 15 anni con lui viaggianti, MONDIAL ASSISTANCE mette a disposizione di un familiare o di altra persona designata dall'Assicurato, od eventualmente dal coniuge, un biglietto A/R in treno prima classe od aereo classe turistica, per raggiungere i minori e ricondurli al domicilio in Italia.

1.7 - SPESE DI CURA

1.7.1 Oggetto

MONDIAL ASSISTANCE, previa autorizzazione della Centrale Operativa, provvede:

- al rimborso od al pagamento diretto delle spese per visite mediche e/o per acquisto di medicinali (purché sostenute a seguito di prescrizione medica);
- al pagamento diretto delle spese ospedaliere e chirurgiche addebitate all'Assicurato durante il viaggio a seguito di malattia o infortunio, nei limiti previsti per destinazione dalla Tabella Capitali Assicurati. Il rimborso verrà effettuato solo dietro presentazione dei giustificativi di spesa (fatture o ricevute) in originale.

1.7.2 - Limitazioni

Le rette di degenza saranno pagate direttamente fino a 103,29 per i viaggi all'estero e 51,65 per i viaggi in Italia al giorno per persona, fermo restando il massimale nei limiti previsti per destinazione dalla Tabella Capitali Assicurati. Le spese odontoiatriche urgenti e non prorogabili saranno rimborsate fino a 103,29 per i viaggi all'estero e fino a 51,65 per i viaggi in Italia, fermo restando il capitale nei limiti previsti per destinazione dalla Tabella Capitali Assicurati.

Le spese

mediche sostenute successivamente al rientro a domicilio a seguito di evento verificatosi in viaggio saranno rimborsate solo in caso di infortunio fino a 103,29 per i viaggi all'estero e fino a 51,65 per i viaggi in Italia, fermo restando il massimale nei limiti previsti per destinazione dalla Tabella Capitali Assicurati ed i sottolimiti sopra indicati, purché sostenute entro i 60 giorni successivi all'evento. Su ogni rimborso sarà applicata una franchigia fissa di 25,82 a carico dell'Assicurato. Nel caso di spese

sostenute all'estero, il rimborso verrà calcolato al cambio ufficiale in vigore in Italia alla data della prestazione per la quale viene richiesto il rimborso. In caso di polizza stipulata per un gruppo, qualora il sinistro coinvolga contemporaneamente più assicurati, la garanzia si intenderà complessivamente prestata fino alla concorrenza massima di un importo pari a 10 (dieci) volte la somma assicurata per persona. Se il predetto limite massimo risulterà insufficiente a coprire per intero il totale degli indennizzi liquidabili a termini di polizza in dipendenza del medesimo sinistro, MONDIAL ASSISTANCE liquiderà ciascun Assicurato in base alla proporzione esistente tra il suddetto limite ed il totale degli indennizzi che sarebbero liquidabili in termini di polizza.

1.7.3 - Esclusioni

Sono escluse dal rimborso le spese mediche dovute a:

- infermità derivante da situazioni patologiche preesistenti alla partenza dell'Assicurato; malattie croniche, malattie mentali o psicosomatiche; stato di gravidanza oltre il 180° giorno; infortuni o malattie derivanti da abuso di alcolici e psicofarmaci ed uso non terapeutico di stupefacenti o allucinogeni, da sindrome da immunodeficienza acquisita (AIDS), da delitti dolosi compiuti o tentati dall'Assicurato, da suicidio o tentato suicidio; cure riabilitative, infermieristiche, fisioterapiche, dimagranti o termali e per l'eliminazione di difetti fisici o malformazioni congenite; interruzione volontaria della gravidanza;
- acquisto, manutenzione e riparazione di occhiali, lenti a contatto, apparecchi ortopedici e fisioterapici in genere ed ogni tipo di protesi;
- interventi o applicazioni di natura estetica;
- visite di controllo eseguite successivamente al rientro al proprio domicilio, per situazioni conseguenti a malattie iniziate in viaggio;
- tutti i casi previsti agli art. 2 e 3 - INTERASSISTANCE - DISPOSIZIONI COMUNI/

Esclusioni.

1.8 - SPESE SUPPLEMENTARI DI SOGGIORNO

Nei casi dell'Assicurato sia costretto a prolungare il soggiorno a seguito di malattia o infortunio, MONDIAL ASSISTANCE rimborsa fino a concorrenza di 103,29 le spese supplementari di albergo (solo pernottamento) per l'Assicurato. Sono escluse tutte le spese sostenute da eventuali accompagnatori.

1.9 - RIENTRO A DOMICILIO - Se le condizioni fisiche dell'Assicurato, convalescente a seguito di malattia o infortunio, gli impediscono di rientrare al proprio domicilio alla data e con il mezzo inizialmente previsti, MONDIAL ASSISTANCE organizza e prende a suo carico le spese di rientro dell'Assicurato fino alla propria abitazione con il mezzo più adeguato (escluso aereo sanitario). Tale garanzia vale solo per l'Assicurato di cui sopra e non per le eventuali persone che lo accompagnano.

1.10 - RIENTRO ANTICIPATO - Se l'Assicurato è costretto ad interrompere anzitempo il viaggio a causa del decesso di uno dei seguenti familiari: coniuge, genitori, figli, fratelli e sorelle, generi e nuore, suoceri, MONDIAL ASSISTANCE organizza il viaggio di ritorno e prende a suo carico le spese fino a concorrenza di 774,69 per i viaggi all'estero e 258,23 per i viaggi in Italia. Il rientro potrà essere effettuato con: aereo di linea/charter in classe turistica, treno, traghetto od autovettura a noleggio (senza autista) fino ad un massimo di 48 ore.

1.11 - INVIO MEDICINALI URGENTI (solo per i viaggi all'estero) - MONDIAL ASSISTANCE provvede all'invio dei medicinali necessari (purché in commercio in Italia) alla salute dell'Assicurato e non reperibili sul luogo, dopo che il proprio Servizio di Guardia Medica, in accordo con il medico curante, accerta che le specialità locali non sono equivalenti. L'invio dei medicinali è subordinato alle norme locali che regolano il trasporto e l'importazione dei farmaci richiesti.

1.12 - INVIO MESSAGGI URGENTI - Qualora l'Assicurato, in stato di necessità, sia impossibilitato a far pervenire messaggi urgenti a persone residenti in Italia, MONDIAL ASSISTANCE provvede, a proprie spese, all'invio di tali messaggi.

1.13 - RIMBORSO SPESE TELEFONICHE (solo per i viaggi all'estero) - Vengono rimborsate le spese telefoniche documentate sostenute dall'Assicurato per contattare la Centrale Operativa MONDIAL ASSISTANCE, fino al limite massimo di 103,29.

1.14 - INTERPRETE A DISPOSIZIONE - Quando l'Assicurato sia degente a seguito di infortunio o malattia e sia necessario un interprete per favorire il contatto tra l'Assicurato ed i medici curanti o le autorità locali, MONDIAL ASSISTANCE reperisce tale interprete e lo invia presso l'Ospedale, prendendo a carico la spesa fino alla concorrenza di 516,46.

1.15 - ANTICIPO CAUZIONI (solo per i viaggi all'estero) - In caso di evento non doloso avvenuto all'estero, MONDIAL ASSISTANCE costituirà in nome e per conto dell'Assicurato la cauzione penale che sia pretesa per consentire la liberazione. MONDIAL ASSISTANCE verserà inoltre, ove richiesta, l'eventuale cauzione civile, a titolo di garanzia del pagamento per responsabilità civile dell'Assicurato nella produzione del sinistro. L'ammontare massimo coperto da MONDIAL ASSISTANCE, previe garanzie bancarie o di altro tipo da MONDIAL ASSISTANCE stessa indicate, è di 2.582,28 per cauzione, somma che l'Assicurato dovrà in ogni caso restituire entro 15 giorni dalla costituzione della cauzione stessa.

1.16 - ANTICIPO DENARO - Quando l'Assicurato debba sostenere delle spese imprevedute di prima necessità, e non gli sia possibile provvedere direttamente ed immediatamente, potrà richiedere ad MONDIAL ASSISTANCE, a titolo di prestito, un importo fino ad un massimo di 2.582,28. Per beneficiare di tale prestito, che dovrà essere restituito entro 30 giorni, l'Assicurato dovrà prima presentare ad MONDIAL ASSISTANCE garanzie bancarie o di altro tipo ad essa ritenute adeguate. La prestazione di cui al presente articolo non potrà valere se l'Assicurato non sarà in grado di fornire ad MONDIAL ASSISTANCE le garanzie di restituzione da quest'ultima ritenute adeguate, o nel caso il trasferimento di valuta all'estero violi le disposizioni di legge vigenti in Italia o nel Paese in cui si trova l'Assicurato.

In caso di sinistro l'Assicurato deve attenersi alle disposizioni indicate dagli artt. 1 e 4 OBBLIGHI DELL'ASSICURATO E DISPOSIZIONI FINALI delle C.G.A.

INTERASSISTANCE-- DISSPOSIZIONI COMUNI

Art. 2 - Sono escluse dal rimborso tutte le spese sostenute dall'Assicurato senza la preventiva autorizzazione di MONDIAL ASSISTANCE. Se l'Assicurato non usufruisce di una o più prestazioni, MONDIAL ASSISTANCE non è tenuta a corrispondere indennizzi o a fornire prestazioni alternative di alcun tipo a titolo di compensazione. Nel caso MONDIAL ASSISTANCE provveda direttamente al rientro dell'Assicurato, lo stesso si impegna a restituire i biglietti di viaggio non utilizzati.

Art. 3 - ESCLUSIONI - Sono altresì esclusi dall'assicurazione tutti gli eventi provocati da:

- viaggio intrapreso contro il consiglio medico, con patologie in fase acuta od allo scopo di sottoporsi a trattamenti o ad accertamenti medici o chirurgici; espianto e/o trapianto di organi;
- guida di autoveicoli non ad uso privato, e di qualsiasi veicolo o natante a motore, se l'Assicurato è privo della prescritta abilitazione;
- esplosioni nucleari, contaminazioni radioattive, trombe d'aria, uragani, movimenti tellurici, inondazioni ed eruzioni vulcaniche ed ogni altro fenomeno naturale o atmosferico; atti di guerra anche civile, sciopero, sommosse, movimenti popolari o insurrezioni, coprifuoco, blocco delle frontiere, rappresaglia, sabotaggio, terrorismo, a meno che l'Assicurato provi che il sinistro non ha avuto alcun rapporto con tali eventi; prove, allenamenti e gare automobilistiche, motociclistiche o motonautiche, speleologia, alpinismo con scalate fino al 3° grado effettuate isolatamente, alpinismo superiore al 3° grado comunque effettuato, arrampicata libera (free climbing), discese di rapide di corsi d'acqua (rafting), salti nel vuoto (bungee jumping), salti dal trampolino con sci o idrosci, sci acrobatico, sci alpinismo, paracadutismo, deltaplano, parapendio, pratica di sports aerei in genere e qualsiasi altra attività sportiva pericolosa. Sono esclusi gli infortuni causati dalla partecipazione a competizioni agonistiche, salvo che esse abbiano carattere ricreativo dall'assicurazione tutti gli eventi provocati da:
- viaggio intrapreso contro il consiglio medico, con patologie in fase acuta od allo scopo di sottoporsi a trattamenti o ad accertamenti medici o chirurgici; espianto e/o trapianto di organi;
- guida di autoveicoli non ad uso privato, e di qualsiasi veicolo o natante a motore, se l'Assicurato è privo della prescritta abilitazione;
- esplosioni nucleari, contaminazioni radioattive, trombe d'aria, uragani, movimenti tellurici, inondazioni ed eruzioni vulcaniche ed ogni altro fenomeno naturale o atmosferico; atti di guerra anche civile, sciopero, sommosse, movimenti popolari o insurrezioni, coprifuoco, blocco delle frontiere, rappresaglia, sabotaggio, terrorismo, a meno che l'Assicurato provi che il sinistro non ha avuto alcun rapporto con tali eventi;
- prove, allenamenti e gare automobilistiche, motociclistiche o motonautiche, speleologia, alpinismo con scalate fino al 3°





Il Tempo Ritrovato T.O.

Vi ricorda la nostra programmazione:

**Stati Uniti e Caraibi, Canada, Polinesia Francese,
Paesi Scandinavi, Irlanda e Gran Bretagna**

Ed un piccolo promemoria dei nostri servizi:

Hotels in tutto il mondo
Tariffe aeree etniche
Prenotazione voli NO FEE
Crociere

Il tutto alle migliori tariffe presenti sul mercato!

<http://booking.iltemporitrovato.com>



IL TEMPO RITROVATO



IL TEMPO RITROVATO



La vostra Agenzia di Viaggi

